



T.C.

KUZEY ANADOLU KALKINMA AJANSI

KÜRE İLÇE ANALİZİ

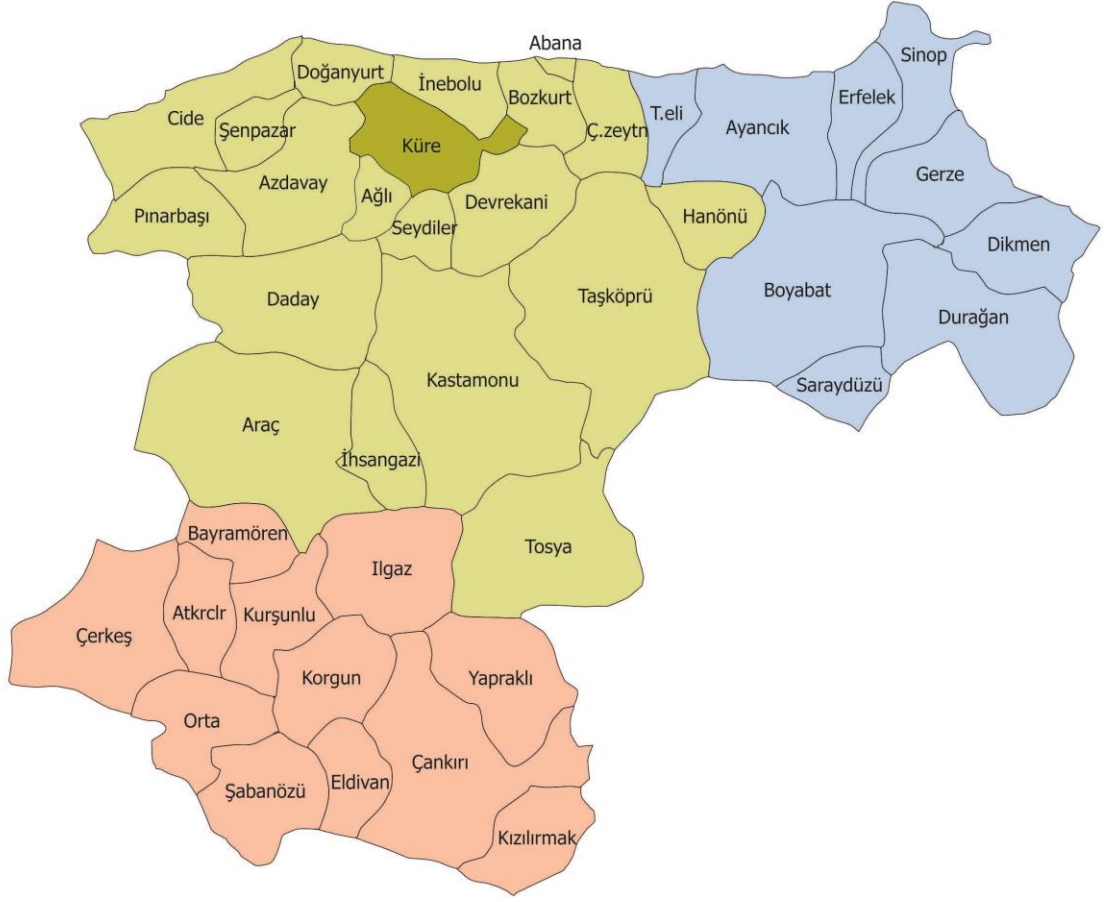
HAZIRLAYAN

EMİNE MERVE KESER

Planlama, Programlama ve Stratejik Araştırmalar Birimi Uzman

Temmuz, 2013

İlçenin ve Bölgenin Konumu



Yönetici Özeti

2014 – 2018 Bölge Planına altlık teşkil edecek olan ilçe analizleri, Kuzey Anadolu Kalkınma Ajansı Planlama, Programlama ve Stratejik Araştırmalar Birimi tarafından 2012 yılında hazırlanmıştır. Kuzey Anadolu Kalkınma Ajansı'nın sorumluluk alanına giren TR82 Düzey 2 Bölgesi; Kastamonu, Çankırı ve Sinop illerinden müteşekkil olup, illerde sırasıyla (merkez ilçeler dâhil) 20, 12 ve 9 ilçe olmak üzere toplam 41 ilçe bulunmaktadır. Her bir ilçenin sosyal, ekonomik, kültürel ve mekansal olarak incelendiği ilçe analizleri, mikro düzeyli raporlardır. Analizin ilk 5 bölümü ilçedeki mevcut durumu yansıtmaktadır. Mevcut durum analizinden sonra ilgili ilçede düzenlenen "İlçe Odak Grup Toplantıları"yla, ampirik bulgular, ilçenin ileri gelen yöneticileri, iş adamları ve yerel inisiyatifleriyle tartışılarak analizin 6. Bölümünde bulunan ilçe stratejileri oluşturulmuştur.

İlçe analizleri; İl Müdürlükleri, Kaymakamlıklar, Üniversiteler, Ticaret ve Sanayi Odaları, Türkiye İstatistik Kurumu ve Defterdarlıklardan alınan verilerle oluşturulduğundan, ilçeleri tanıtanın yanında yatırımcılar için de aslında birer «Yatırım Ortamı Kılavuzu» olma özelliğini taşımaktadır.

Küre'nin tarihi ilk çağın derinliklerine kadar uzanmakta ve çeşitli medeniyetlerin ilçe ve yöresine geldiği bilinmektedir. Küre birçok devirde sahip olduğu bakır kaynağı ile önemli bir bölge olarak kullanılmıştır. İlçe en canlı ve mamur devrini tarihte 1300 ile 1500 yılları arasında yaşamıştır. Bu devirlerde ilçedeki bakır madeninin faal bir şekilde işletildiği, bu arada ilçeye kültür yönünden birçok eser yaptırıldığı bu gün o devirlere ait gerek ayakta kalabilen gerekse yıkıntıları bulunan tarihi eserlerden anlaşılmaktadır. Ayrıca, Fatih Sultan Mehmet'in İstanbul'u fethettiğinde kullandığı topların bakırları Küre'den getirilmesiyle Küre adını Küre-i Nühas yani Bakır Ocağı olarak duyurmuştur.

Küre Türkiye'nin batı Karadeniz bölgesinde Kastamonu sınırları içerisinde İsfendiyar dağları üzerinde İç Anadolu'yu Karadeniz kıyı şeridinde bağlayan yol güzergâhındadır. İlçe mülki arazisi dağlık ve sarp bir yapıya sahiptir. İlçe merkezi Kastamonu'ya 60 km, İnebolu'ya 30 km, Ankara'ya 300 km, İstanbul'a 465 km karayolu ile bağlıdır. Deniz seviyesinden 960 metre yüksekliktedir. İlçenin en önemli akarsuyu zembekler çayı ve Uzunöz derelerinin birleşerek meydana getirdikleri küre iki çayıdır. Bölge genel olarak Tipik Karadeniz iklimine sahiptir.

Türkiye nüfusunun neredeyse 2,5 kat arttığı son 50 yılda, Küre'nin 1965 yılından buyana yaklaşık üçte bir oranında azalmış ve 2011 itibarıyla toplam nüfusu 6.881 olarak sayılmıştır. İlçe nüfusun %42,83'ü kent nüfusu iken %57,17'sinin kır nüfusu olması, Küre'nin kentleşmesini tamamlayamadığını göstermektedir. Nüfus yoğun olarak tarım ve hayvancılıkla uğraşmamakta, geçim kaynağı ise genellikle ulaştırma, gıda ve tekstil üzerine işletmelerden ve bölgede bulunan bakır üretim alanlarından sağlanmaktadır.

%65'i ormanlarla kaplı olan Küre, ilçe sınırları içerisinde, Küre Dağları Milli Parkını barındırmaktadır. Eko turizmi, dağ yürüyüşü, doğa fotoğrafçılığı ve av sporları gibi doğayla ilgili olan turizm ve aktivite çeşitlerine ev sahipliği yapan Küre Dağları Milli Parkı, Dünyada sadece 12 doğal olarak bozulmamış alanın sahip olduğu Pan Parks Sertifikasına sahiptir. Küre ilçesinin de bu turizm potansiyelinden yararlanması beklenmektedir.

Kısaltmalar

AB	: Avrupa Birliđi
ADNKS	: Adrese Dayalı Nüfus Kayıt Sistemi
DHMİ	: Devlet Hava Meydanları İşletmesi
DPT	: Devlet Planlama Teşkilatı
DSİ	: Devlet Su İşleri
EİE	: Elektrik İşleri Etüt İdaresi Genel Müdürlüğü, Yeni adı Yenilenebilir Enerji Genel Müdürlüğü
EuroStat	: Avrupa İstatistik Ofisi
İBBS	: İstatistiki Bölge Birimleri Sınıflandırması
KGM	: Karayolları Genel Müdürlüğü
KOBİ	: Küçük ve Orta Büyüklükteki İşletmeler
MTA	: Maden Tetkik Arama
NACE	:Nomenclature générale des Activités économiques dans les Communautés Européennes, Arupa Birliđi'nde iktisadi faaliyetlerin istatiksel olarak sınıflandırılmasını sağlayan bir sistem.
OSB	: Organize Sanayi Bölgesi
RES	: Rüzgâr Enerjisi Santrali
SGK	: Sosyal Güvenlik Kurumu
TCDD	: T.C. Devlet Demiryolları
TSO	: Ticaret ve Sanayi Odası
TÜİK	: Türkiye İstatistik Kurumu

İçindekiler

.....	i
Yönetici Özeti.....	i
Kısaltmalar.....	ii
İçindekiler.....	iii
Tablo, Şekil ve Grafikler Listesi	v
1. Giriş.....	1
1.1. Bölge ve Bölgesel Kalkınma.....	1
1.2. İstatistiki Bölge Birimleri Sınıflandırması	1
1.3. İlçeye Genel Bakış	2
1.4. İlçenin Coğrafi Yapısı	2
1.5. İlçenin İdari Yapısı.....	3
2. Sosyo-Kültürel Yapı.....	4
2.1. Nüfus	4
2.2. Göç	6
2.3. Eğitim.....	7
2.4. Sağlık	11
2.5. Spor	11
2.6. Toplumsal Cinsiyet ve Kadın.....	12
2.7. Kültür	12
2.8. Sivil Toplum Kuruluşları.....	13
2.8.1. Dernekler.....	13
2.8.2. Vakıflar.....	14
2.9. İstihdam ve Sosyal Güvenlik.....	14
2.9.1. İstihdam.....	14
2.9.2. Sosyal Güvenlik.....	15
3. Ekonomik Yapı.....	15
3.1. Tarım ve Hayvancılık.....	17
3.1.1. Tarımsal Yapı ve Alan	17
3.1.2. Bitkisel Üretim.....	18
3.1.3. Hayvansal Üretim	20
3.2. Orman ve Ormancılık	25
3.3. Sanayi	25
3.3.1. İlçede Öne Çıkan Sektörler.....	25
3.4. Madencilik.....	29
3.5. Turizm.....	30
4. Kentleşme ve Ulaşım.....	32

4.1. Kentleşme.....	32
4.2. İlçede Ulaşım	32
4.2.1. Karayolları ve Demiryolları	35
5. Çevre ve Enerji.....	36
5.1. Yenilenebilir Enerji Potansiyeli	36
6. Sonuç ve Değerlendirme	38
Kaynakça	40

Tablo, Şekil ve Grafikler Listesi

Tablolar

Tablo-1: Bölge Tipleri	1
Tablo-2: Bölgede Yer Alan İlçe, Köy ve Belde Sayısı ile Bölgenin Yüzölçümüne İlişkin Genel Bilgiler, 2011.....	3
Tablo-3: 1965-2011 Yılları Arası Bölge Nüfusu, 2011.....	4
Tablo-4: Bölgede Bağımlılık Oranları, 2011	5
Tablo-5: Bölgenin Aldığı ve Verdiği Göç, Net Göç ve Net Göç Hızı, 2011	6
Tablo-6: Üç Büyük Şehirde Kastamonulu ve TR82'li Nüfusu Varlığı	6
Tablo-7: Bölgede Üniversitelere Ait Bilgiler, 2012.....	10
Tablo-8: Bölgede Sağlık Kuruluşları ve Uzman Personel Sayıları, 2011.....	11
Tablo-9: Spor Tesisi ve Toplam Lisanslı Sporcu Sayıları, 2011.....	11
Tablo-10: Bölgede Kültürel Göstergeler, 2011	12
Tablo-11: Bölgede Dernek ve Üye Sayıları, 2010.....	13
Tablo-12: Faaliyet Alanına ve Türüne Göre Dernek Sayıları, 2010	13
Tablo-13: Bölgede Kuruluş Amacına Göre Vakıflar, 2011	14
Tablo-14: Bölgede İşyeri ve İstihdam Verileri, 2012	14
Tablo-15: Bölgede Sosyal Güvenlik İstatistikleri, 2011.....	15
Tablo-16: Bölgedeki Şirket Türleri, 2012	16
Tablo-17: Bölgedeki Esnaf Faaliyet Alanlarının Dağılımı, 2012.....	16
Tablo-18: Küre'deki İşletmelerin Nace Sınıflandırmasına Göre Faaliyet Alanları, 2012	16
Tablo-19: Küre, Kastamonu ve TR82'de Tarım Alanları, 2010 (Dekar olarak)	17
Tablo-20: Traktör Sayısı ve Traktör Başına Ekilen Tarım Alanı, 2010	17
Tablo-21: Bölgede Ürün Türlerine Göre Ekilen Tarla Alanı ve Üretim Miktarları, 2010	18
Tablo 22 – Küre'de Ürün Türlerine Göre Ekilen Alan ve Üretim Miktarları, 2010	18
Tablo-23: İlçede Öne Çıkan Sebze Ürünleri, 2010 (Aksi belirtilmedikçe ton olarak).....	19
Tablo-24: İlçelere Göre Seçilmiş Meyve Ürünleri, 2010 (Aksi belirtilmedikçe ton olarak)	19
Tablo-25: Yıllar İtibariyle Büyükbaş Hayvan Varlığı (Aksi belirtilmedikçe sayı olarak)	20
Tablo-26: Yıllar İtibariyle Küçükbaş Hayvan Varlığı (Aksi belirtilmedikçe sayı olarak)	21
Tablo-28: Yıllar İtibariyle Bölgede Arı Kovanı Sayısı (Aksi belirtilmedikçe sayı olarak)	21
Tablo-27: Yıllar İtibariyle Kanatlı Hayvan Varlığı (Aksi belirtilmedikçe sayı olarak)	22
Tablo-29: Büyükbaş ve Küçükbaş Hayvan Et Üretimi (Ton) (Aksi belirtilmedikçe sayı olarak)	23
Tablo-30: Büyükbaş ve Küçükbaş Hayvan Süt Üretimi (Ton) (Aksi belirtilmedikçe sayı olarak)	23
Tablo-31: Yumurta, Bal, Bal Mumu ve Deri Üretimi (Aksi belirtilmedikçe sayı olarak).....	24
Tablo-32: Ormandan Elde Edilen Endüstriyel ve Yakacak Odun Miktarları	25
Tablo-33: Kastamonu'da İmalat Sanayiinde Faaliyet Gösteren ve Kastamonu'da ilk 100'e giren İşletmeler, 2012.....	26
Tablo-34: Küre'de İmalat Alanında Faaliyet Gösteren İşletmelerin Dağılımı, 2012.....	27
Tablo-35: Küre'de Öne Çıkan Meslek Kolları ve İşletme Sayıları, 2012	28
Tablo-36: Küre'de Meslek Kolları ve İşletme Sayıları, 2012	28
Tablo-37: Küre'de Maden Varlığı, 2011	29
Tablo 38: Küre'de Madencilik ve Taşocaklığı Alanlarında Faaliyet Gösteren İşletmeler, 2012.....	29
Tablo-39: Küre'de Konaklama Kapasitesi, 2010	30
Tablo-40: Kent ve Kır Nüfus Oranları, 2011	32
Tablo-41: Su İstatistikleri, 2011.....	32
Tablo-42: Isınma Türleri, 2011	32
Tablo-43: Bölgede Kargo Şirketleri, 2010	32
Tablo-44: İlçeden İl Merkezine ve Diğer Şehirlere Toplu Taşıma Sefer Sıklığı, 2012.....	35

Tablo-45: Karayolu, Demiryolu ve Köy Yolu Uzunlukları.....	35
Tablo-46: Otomobil Trafik Kazası ve Ölü Sayıları, 2011	35

Şekiller

Şekil-1: Bölgede Turizm Varlığı	31
Şekil-2: TR82 Bölgesinde Ulaşım Ağı ve Nüfusa Göre Yerleşim Kademelenmeleri	34
Şekil-3: Bölgenin Rüzgâr Atlası	36
Şekil-4: Kastamonu Güneş Atlası	37

Grafikler

Grafik-1: Bölgede Nüfus Artış Hızının Değişimi, 2011.....	4
Grafik-2: Küre'nin Nüfus Piramidi, 2011	5
Grafik-3: Okulöncesi Seviyede Öğretmen ve Derslik Başına Öğrenci Sayıları, 2010-2011.....	7
Grafik-4: İlköğretim Seviyesinde Okul, Öğretmen ve Derslik Başına Öğrenci Sayıları, 2010-2011	7
Grafik-5: Genel Ortaöğretim Seviyesinde Okul, Öğretmen ve Derslik Başına Öğrenci Sayıları, 2010-2011.....	8
Grafik-6: Mesleki ve Teknik Ortaöğretim Seviyesinde Okul, Öğretmen ve Derslik Başına Öğrenci Sayıları, 2010-2011	8
Grafik-7: Eğitim durumu 2010-2011 (% Olarak)	9
Grafik-8: Son Beş Yıl İçinde Kapanan (2007 – 2011), Taşımali Eğitim Yapan Okul Sayıları, Halk Eğitim Merkezi ve Özel Eğitim Kurumları Sayısı.....	9
Grafik-9: Toplumsal Cinsiyet ve Kadın 15 Yaş Üzeri Eğitim Durumu, 2010	12
Grafik-10: İşletmelerin İlçelere Göre Dağılımı, 2012	15
Grafik-11: Küre Güneşleme Süreleri (Saat).....	37

1. Giriş

1.1. Bölge ve Bölgesel Kalkınma

Kalkınma çok boyutlu bir kavram olup; iktisadi büyüme, sermaye birikimi, sanayileşme ve yapısal değişmeyi bünyesinde barındırır. Genel olarak kalkınma kavramı gelişmekte olan ülkeler; büyüme kavramı ise gelişmiş ülkeler için kullanılmaktadır. Reel gelir artışı, istihdam artışı ve yaşam kalitesinin iyileştirilmesi kalkınmanın önemli göstergelerindedir. Kalkınmanın nihai amacı, ülkenin refah düzeyini arttırmaktır. Bu amaca ulaşabilmek için mevcut kaynak ve imkânların rasyonel ve etkin bir şekilde kullanılması gerekmektedir.

Türkiye’de kalkınmanın temel aracı ulusal düzeyde tasarlanan ve tavandan tabana doğru şekillenen politikalar olmuştur. Ancak yakın geçmişe kadar yaygın biçimde uygulanan merkezi kalkınma politikaları farklı bölgelerdeki farklı potansiyelleri harekete geçirmede yetersiz kalmıştır. Küresel ölçekte de gözlenen bu durum, bölgeleri kalkınmanın odağına yerleştirmiştir.

Özellikle 1980’li yıllardan itibaren ekonomik kalkınmada öne çıkmaya başlayan yerel aktörler, kalkınma politikalarının yönünü ve tartışmalarının zeminini ulusal boyuttan yerel boyuta taşımış; bu süreç bölgeler arası işbirliğinin ve rekabetin daha fazla ön plana çıkmasına neden olmuştur. Söz konusu süreç içinde bölgeler ulusal sınırları aşarak işlevsel bütünlükler oluşturmuş; farklı ülkeleri bölgesel politika bağlamında işbirliğine yönlendirmiştir. Bu yüzden bölge tanımı yapmak zorlaşmakta ve yapılan tanımlar birçok kıstasa göre değişmektedir. Örneğin; sosyal bilimlerde bölge; ortak özellikler ile tanımlanan ve coğrafi bir alan olarak kullanılan bir kavramdır (Nillson, 2009). Bu tanımlamalar farklı kıstaslara göre dört başlık altında toplanabilir:

Tablo-1: Bölge Tipleri

Kıstaslar	Bölgeleme İlkeleri	Örnekler
Doğa	Ulaşım Olanakları	Adalar, Vadiler
Kültür	Dil, Etnik Yapı, Din, Tarih	Katalonya, İskoçya
İşlev	Akışın Yoğunluğu	Kent-Bölgeler
Yönetim	İdari Sınırlar	İlçeler, İller

* Tablo, bu çalışma için uyarlanmıştır.
Kaynak: Nillson (2009)

Bu kıstaslara göre farklılaşan bölgelerin gelişmişlik düzeyinde de farklılıklar oluşmaktadır. Bölgesel gelişmişlik farklılıklarının giderilmesi ise bölgesel kalkınma kavramını gündeme getirmiştir. Bölgeye içsel olan potansiyellerin harekete geçirilmesi, gelişme stratejisinin bölgesel düzeyde özgün olarak belirlenmesi ve bölgede yaşayanların karar alma süreçlerine etkin olarak katılması bölgesel kalkınma kavramının temel bileşenleri olarak karşımıza çıkmaktadır.

1.2. İstatistiki Bölge Birimleri Sınıflandırması

Avrupa Birliği, yaklaşık 30 yıl önce, bölgesel çözümlerinin yapılabilmesi ve bölgesel düzeyde istatistiki verilerin tutulabilmesi için İstatistiki Bölge Birimleri Sınıflandırması (İBBS) çalışmasını gerçekleştirmiştir (Eurostat, 2007). 1988’den bu yana fiilen kullanılan bu sınıflandırma, Avrupa Birliği (AB) genelinde yaygın olarak kullanılması için 2003 yılında yasal düzenlemeye kavuşmuştur. AB üyesi ülkelerdeki idari sınırların değişmesinin veri toplamayı zorlaştırmasının önüne geçmek için mümkün olduğu kadar bölgesel fonları akılcı ve uyumlu bir şekilde dağıtmak ve bölgelerin eğilimlerini ölçmek için de bu sınıflandırma kullanılmaktadır (Eurostat, 2009).

Türkiye’de ise İBBS çalışması Devlet Planlama Teşkilatı Müsteşarlığı (DPT) koordinasyonunda ve Devlet İstatistik Enstitüsü’nün (DİE, şimdiki adıyla Türkiye İstatistik Kurumu: TÜİK) katkılarıyla 2002 yılında tamamlanmıştır. Buna göre, Türkiye, 12 Düzey 1, 26 Düzey 2 ve her bir ile karşılık gelen 81

Düzyey 3 istatistiki bölge birimine ayrılmıştır. İstatistiki bölge birimleri, sosyoekonomik analizler için kullanılmasının yanı sıra, kalkınma ajanslarının kuruluşuna da temel teşkil etmiştir. Her bir Düzyey 2 Bölgesi'nde bir kalkınma ajansı faaliyet göstermektedir. TR82 Düzyey 2 Bölgesi'ni Kastamonu, Çankırı ve Sinop illeri oluşturmaktadır.

1.3. İlçeye Genel Bakış¹

Küre'nin tarihi ilk çağın derinliklerine kadar uzanmaktadır. Çeşitli devirlere ait buluntular Küre'de Gotlar, Etiler, Dorlar, Paflagonyalılar Kimmerler, Lidyalılar, İranlılar, Kapadokyalılar, Romalılar, Bizanslılar, Danişmentliler, Çobanlılar, Pervaneliler, Candaroğulları gibi çeşitli kavimlerin medeniyet kurduklarını göstermektedir.

Küre en canlı ve mamur devrini tarihte 1300 ile 1500 yılları arasında yaşamıştır. Bu devirlerde ilçedeki bakır madeninin faal bir şekilde işletildiği, bu arada ilçeye kültür yönünden birçok eser yaptırıldığı bu gün o devirlere ait gerek ayakta kalabilen gerekse yıkıntıları bulunan camiler, medreseler ve hamamlar gibi tarihi eserlerden anlaşılmaktadır. İlçenin en önemli tarihi eseri bu gün hala ayakta, ibadete açık durumda bulunan ve 1455 yılında yaptırıldığı sanılan (Molla) Şemsettin Camisi diğer bir deyişle Akşemsettin Camisidir. Fatih Sultan Mehmet tarafından yaptırılan bu eserin yanında bir medrese ve bu medreseye ait bölgede birçok vakıf eserinin bulunduğu bilinmektedir.

İki milyon ton tutarındaki maden cürüfları yapılan kazılarda bulunan künk su boruları madenin o çağlardan bu yana kullanıldığının göstergesidir. Fatih Sultan Mehmet'in İstanbul'u fethettiğinde kullandığı topların bakırları Küre'den getirilmiştir. Bugün hala İstanbul'un fethinde kullanılan topların üzerinde **Küre-i Nühas** adı okunmaktadır. Küre-i Nühas kasabanın Türk-İslam çağındaki ismidir ve kelime anlamı "Bakır Ocağı"dır.

1.4. İlçenin Coğrafi Yapısı²

Küre Türkiye'nin batı Karadeniz bölgesinde Kastamonu sınırları içerisinde İsfendiyar dağları üzerinde İç Anadolu'yu Karadeniz kıyı şeridine bağlayan yol güzergahında, 41 derece 42 dakika kuzey enlem 33 derece 42 dakika doğu boylam daireleri arasındadır. İlçe mülki arazisi dağlık ve sarp bir yapıya sahiptir. İlçe merkezi Kastamonu'ya 60 km, İnebolu'ya 30 km, Ankara'ya 300 km, İstanbul'a 465 km karayolu ile bağlıdır. Deniz seviyesinden 960 metre yüksekliktedir. İlçenin en önemli akarsuyu zemberekler çayı ve Uzunöz derelerinin birleşerek meydana getirdikleri küre iki çayıdır.

İlçenin %65'i ormanlarla kaplıdır. İlçe dağlarında genelde Köknar, Kayın, Meşe, Çam, Gürgen, Karaağaç, Kızılağaç, Kavak ormanları bulunmaktadır. Bunların yanında ormanlarda Döngel, Fındık, Kızılcık, Yabani Üvez, Sütleğen gibi ağaçlar ile Orman Güllü, Böğürtlen, Sarmaşık, Eğreltiotu gibi odunsu ve otsu bitkiler ormanları kaplar. Ayrıca tarımla uğraşan yerlerde Elma, Armut, Kiraz, Vişne ve Ceviz gibi meyvelerde yetişmektedir.

Bölge genel olarak Tipik Karadeniz iklimine sahiptir. Fakat özellikle bahar aylarında meydana gelen sis hadiseleriyle de Karadeniz Bölgesi tipik ikliminden biraz farklılıklar göstermektedir. Nispi nem seviyesi her mevsim yüksek olan ılıman bir iklime sahiptir. Fazla sıcak olmamakla beraber güneşli ve sıcak günleri sayılıdır. Yaz aylarında serin ve tipik bir yayla havası hüküm sürer. Buna karşılık kışlar ise yine çok soğuk olmaz ancak uzun ve yağışlı geçer zaman zaman 2 metrenin üzerinde kar yağışı görülür. İlçede yaklaşık 8 ay kış mevsimi hüküm sürmektedir. Küre'nin uzun yıllar (1960-2005) değerlerine bakıldığında; sıcaklık ortalaması: 13,1 derecedir. Ekstrem Sıcaklık Değerlerine bakıldığında; en yüksek

¹ T.C. Küre Kaymaklığı Web Sitesi (www.kure.gov.tr) Erişim Tarihi 07.17.2012

² Küre Belediyesi Web Sitesi (www.kure.bel.tr) Erişim Tarihi 07.17.2012

sıcaklık 1977 Yılı Ağustos ayında 35,8 derece, en düşük sıcaklık ise 1985 yılı Şubat ayında -9.2 derece olmuştur.

Küre yıllık ortalama 1000mm. civarında yağış almaktadır. Genelde İlçe Merkezine yağmur yağışı düşmesine rağmen biraz yukarılara doğru çikıldıkça kar yağışı oranı artarak devam etmektedir. İlçeye kar düşse de genelde erimesi birkaç günü geçmemektedir. İlçeye en çok kar yağışı 1985 yılında 146 cm. yağmıştır. Bir sene içerisinde yağışlı gün sayısı 140 gündür. En çok yağış Aralık-Mart ayları arasında olmaktadır. Yağışlar genelde normal ve sağanak şeklinde yağışlardır. İlçemizde yılda ortalama 21 gün sis, 3 gün kırağı görülmekte, sıcaklığın (-) ye düştüğü gün sayısı ile 19 gün olarak tespit edilmiştir. Hâkim rüzgâr yönü SSW (Güney-Güney Batı) yönüdür.

1.5. İlçenin İdari Yapısı

Küre ilçesi 4 mahalle ve 34 köyden oluşmaktadır.

Tablo-2: Bölgede Yer Alan İlçe, Köy ve Belde Sayısı ile Bölgenin Yüzölçümüne İlişkin Genel Bilgiler, 2011

	İlçe Sayısı	Köy Sayısı	Belde Sayısı	Yüzölçümü (Göl Hariç–km ²)
Küre	-	34	0	541
Kastamonu	20	1.070	1	13.153
TR82	41	1.906	22	26.435
Türkiye	957	34.402	1.977	769.604

Kaynak: TÜİK Bölgesel İstatistikler (Erişim Tarihi: 09.04.2012)

2. Sosyo-Kültürel Yapı

2.1. Nüfus

Küre, Kastamonu, TR82 Bölgesi ve Türkiye için 1965'ten 2011 yılına kadar toplam nüfustaki değişimler aşağıda gösterilmiştir (Bkz. Tablo-3). Küre'de nüfus 1990'lara kadar çok dalgalanmadan seyrederken, 1990 ve sonrasında ani düşüşe geçmiştir. 1985 ve 1990 arasındaki bu dramatik düşüşün en büyük sebebi 1990 yılında yereldeki ilçe, belde ve köylerin sınırlarının değişerek yeni ilçelerin oluşturulmasıdır. Genel olarak bakıldığı zaman ise bölgede nüfusun azalmasının başlıca etkenleri göç ve düşük doğurganlık düzeyleridir.

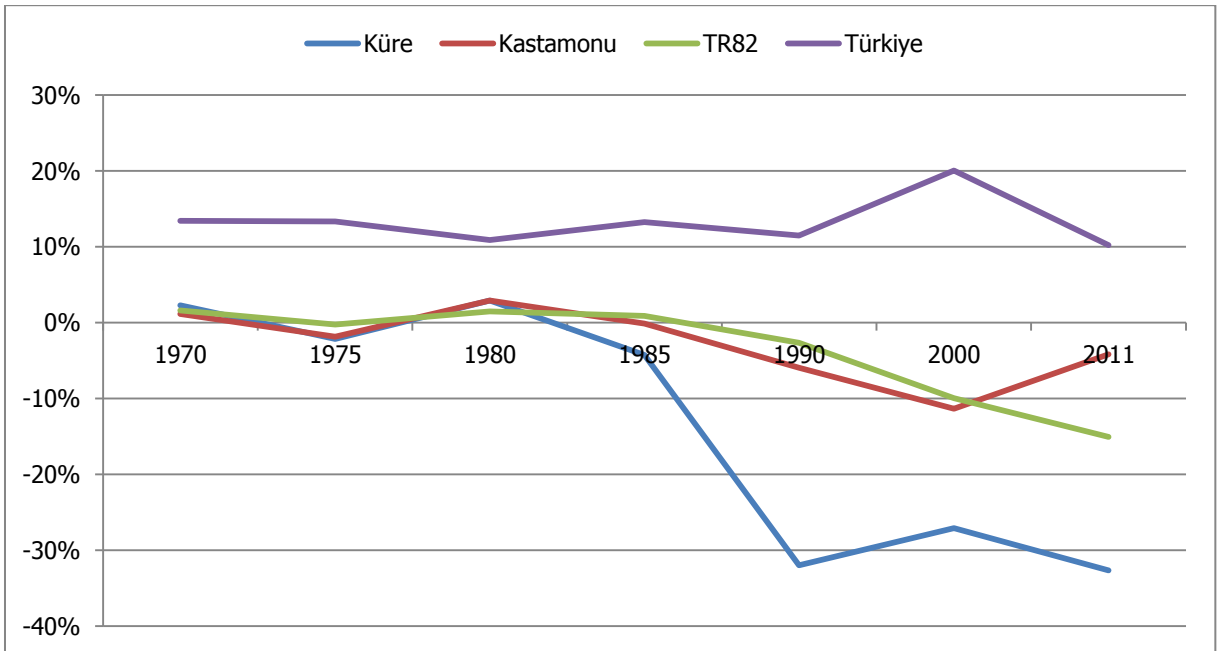
Tablo-3: 1965-2011 Yılları Arası Bölge Nüfusu, 2011

	Küre	Kastamonu	TR82	Türkiye
1965 Nüfus Sayımı	20.923	441.638	958.413	31.391.421
1970 Nüfus Sayımı	21.401	446.601	973.623	35.605.176
1975 Nüfus Sayımı	20.941	438.243	971.316	40.347.719
1980 Nüfus Sayımı	21.552	450.946	985.624	44.736.957
1985 Nüfus Sayımı	20.631	450.353	994.457	50.664.458
1990 Nüfus Sayımı	14.026	423.611	967.893	56.473.035
2000 Nüfus Sayımı	10.223	375.476	871.405	67.803.927
2011 ADNKS	6.881	359.759	739.997	74.724.269

Kaynak: TÜİK, Genel Nüfus Sayımları ve Adrese Dayalı Nüfus Kayıt Sistemi (Erişim Tarihi: 09.04.2012)

Küre'deki nüfus değişim trendi, Kastamonu ve TR82 bölgesinden çok farklı olarak devam etmektedir. İlçe nüfusundaki ani düşüş ve çıkışlar, ilçedeki nüfus devinimlerinin yüksek olduğunu göstermektedir. Bu durum Grafik-1 yardımıyla görülebilir.

Grafik-1: Bölgede Nüfus Artış Hızının Değişimi, 2011

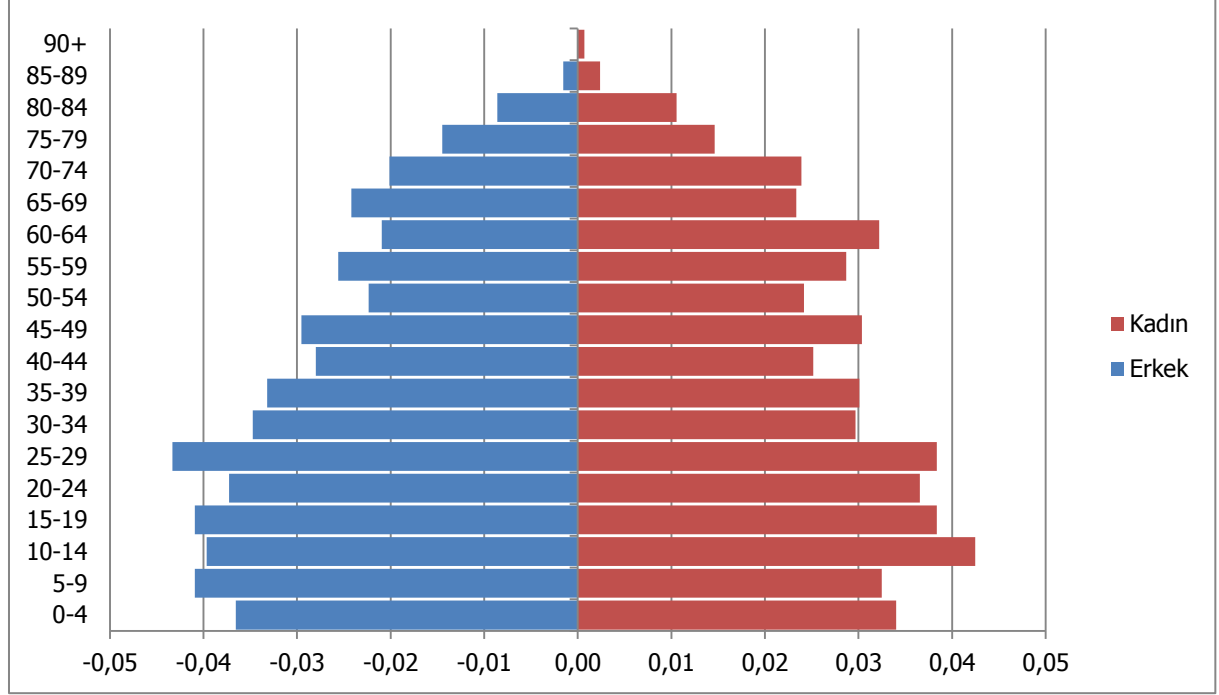


Kaynak: TÜİK, Genel Nüfus Sayımları ve Adrese Dayalı Nüfus Kayıt Sistemi (Erişim Tarihi: 09.04.2012)

* TÜİK verileri kullanılarak tarafımızca çizilmiştir.

Küre’de beşerli yaş grubuna göre nüfus piramidi Grafik-2 ile gösterilmiştir. Türkiye’nin dar tabanlı piramit şeklinin aksine, Küre’nin 10 yıldır daralmaya başlamış tabanlı piramidi ile dikkat çekmektedir. Nüfus piramidinde görülen erkek çoğunluğu Kürede bulunan ve yaklaşık bin kişilik istihdam sağlayan bakır maden işletmeciliği ile ilgilidir. İlçe içinden veya dışından istihdam için Küre’ye gelen erkekler, yerleşik hayata geçtikten sonra ailelerini de yanlarına getirdikleri için, ayrıca madencilik sektöründe çalışmak istemeyen bireylerin istihdam ve eğitim nedeniyle ilçe dışına göç ettiği hem beşerli yaş gruplarında hem de kadın erkek oranında ani değişmiş farklılıklar görülmektedir. Piramidin tabanında bulunan 0-4 ve 5-9 yaş gruplarının bir öncekilerden az olması, doğurganlığın azaldığını göstermektedir.

Grafik-2: Küre’nin Nüfus Piramidi, 2011



Kaynak: TÜİK, Adrese Dayalı Nüfus Kayıt Sistemi (Erişim Tarihi: 09.04.2012).

* TÜİK verileri kullanılarak tarafımızca çizilmiştir.

Nüfus bağımlılıkları, genç ve yaşlı bağımlılığı olmak üzere ikiye ayrılır. Genç bağımlılığı ve yaşlı bağımlılığı sırasıyla 0-14 yaş aralığındaki nüfusun ve 65 ve üstündeki yaş grubunda bulunan nüfusun, 15-64 yaş aralığındaki çalışma çağındaki nüfusa oranlanmasıyla hesaplanır. Küre’de genç bağımlılık oranının Kastamonu ve TR82 bölgesinden fazla olması, nüfus piramidinden de görüldüğü üzere 0-19 yaş arası gençlerin çok olmasından kaynaklanmaktadır. Küre’deki yaşlı bağımlılık oranı ise Kastamonu ve TR82 bölgesi ortalamasından düşüktür. Bu durum Kastamonu ve TR82’ye oranla, Küre’de yaşlı nüfusun az olduğunu göstermektedir (Bkz. Tablo-4).

Tablo-4: Bölgede Bağımlılık Oranları, 2011

	Genç Bağımlılık Oranı (0-14 Yaş/15-64 Yaş)	Yaşlı Bağımlılık Oranı (65+/15-64 Yaş Yaş)	Toplam Bağımlılık Oranı (0-14 Yaş + 65+ Yaş)
Küre	35,9	22,9	58,9
Kastamonu	28,9	23,4	52,3
TR82	29,7	23,5	53,2
Türkiye	37,5	10,9	48,4

Kaynak: TÜİK, Adrese Dayalı Nüfus Kayıt Sistemi (Erişim Tarihi: 09.04.2012).

2.2. Göç

Göç, insanların belirli bir zaman boyutu içinde belirli bir yerleşim alanından başka bir yerleşim alanına geçişidir (İçduygu ve Ünalın, 1998). Buna göre 2011 yılında TR82 bölgesinde net göç (bölgeye gelenler – bölgeden gidenler) -4.777 kişi olarak gerçekleşirken net göç hızı binde 6 olarak hesaplanmıştır. Kastamonu içinse bu değerler sırasıyla, 459 kişi ve binde 1 olarak hesaplanmıştır (Bkz. Tablo-5).

Tablo-5: Bölgenin Aldığı ve Verdiği Göç, Net Göç ve Net Göç Hızı, 2011

	ADNKS 2011 Nüfusu	Aldığı Göç	Verdiği Göç	Net Göç	Net Göç Hızı
Kastamonu	359.759	15.023	15.482	-459	-1
TR82	739.997	34.323	39.100	-4.777	-6
Türkiye	74.724.269	2.246.828	2.246.828	0	0

Kaynak: TÜİK, Adrese Dayalı Nüfus Kayıt Sistemi (Erişim Tarihi: 10.04.2012).

Üç büyük şehirde (İstanbul, Ankara ve İzmir) Kastamonulu varlığı şaşırtıcı düzeylere ulaşmaktadır (Bkz. Tablo-6). 2011 yılı itibarıyla İstanbul'un toplam nüfusu 13.483.052'dir. İstanbul nüfusunun 541.797'lik kısmı Kastamonu, 1.063.529'luk kesimi ise TR82 doğumlu olan kişilerden oluşmaktadır. Türkiye'de yoğun iç göçün başlangıç tarihi olan 1950'lerden bu yana İstanbul'a göç eden Kastamonulu, Çankırılı ve Sinoplular bugün İstanbul nüfusunun yaklaşık %8'ini oluşturmaktadır.

Tablo-6: Üç Büyük Şehirde Kastamonulu ve TR82'li Nüfusu Varlığı

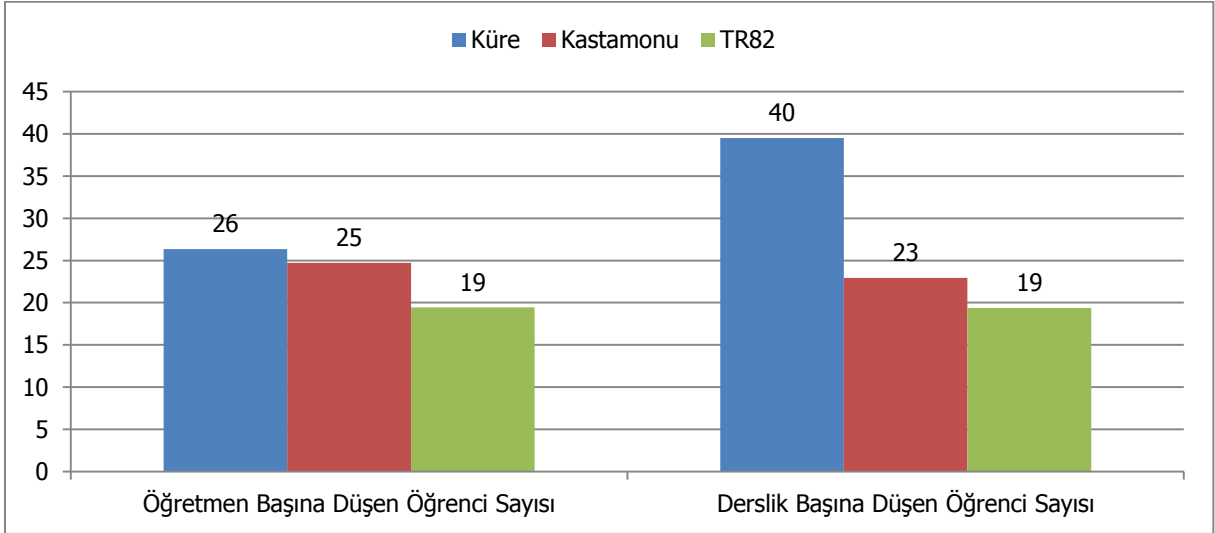
	İstanbul	Ankara	İzmir
Kastamonu	541.797	40.984	7.378
TR82	1.063.529	299.358	21.067

Kaynak: TÜİK, Adrese Dayalı Nüfus Kayıt Sistemi (Erişim Tarihi: 10.04.2012).

2.3. Eğitim

Küre’de 2010-2011 dönemi için okulöncesi seviyede öğretmen ve derslik başına düşen öğrenci sayıları Grafik-3 ile gösterilmiştir. Grafikten anlaşılacağı üzere, Küre’de öğretmen başına düşen öğrenci sayısı 26 iken, Kastamonu için bu sayı 25’tir. TR82 bölgesinin ortalaması ise öğretmen başına 19 öğrencidir. Bu durum Küre’de öğretmen azlığını göstermektedir. Derslik başına düşen öğrenci sayısında ise Küre 40 öğrenci ile kalabalık sınıflara sahiptir. Bu sayı Kastamonu’da derslik başına 23 öğrenci iken, TR82 için 19 öğrencidir.

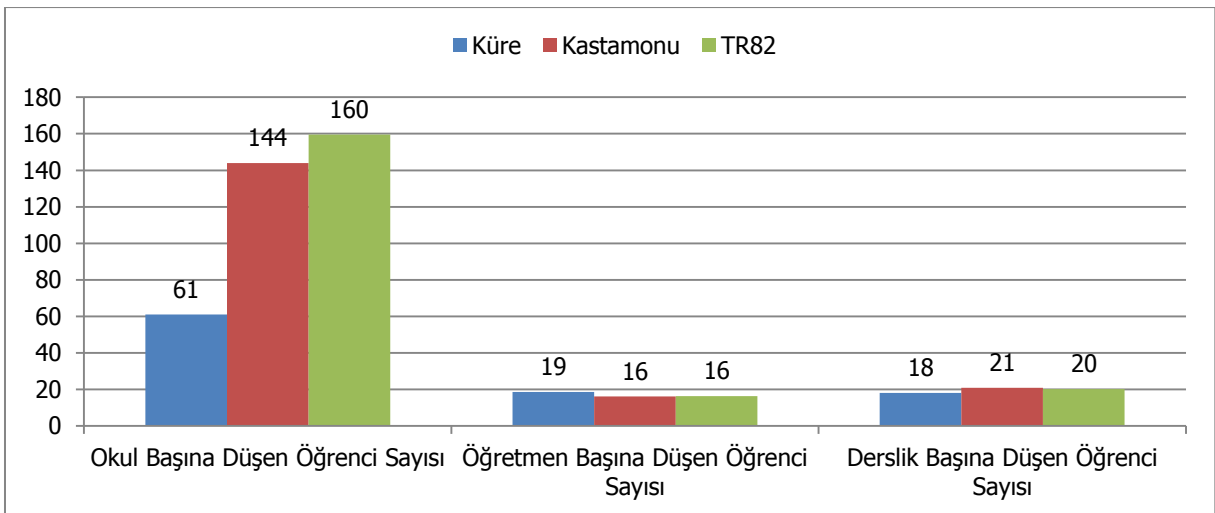
Grafik-3: Okulöncesi Seviyede Öğretmen ve Derslik Başına Öğrenci Sayıları, 2010-2011



Kaynak: TR82 Bölgesi İl Millî Eğitim Müdürlükleri

Küre’de 2010-2011 dönemi için İlköğretim seviyesinde okul, öğretmen ve derslik başına düşen öğrenci sayıları Grafik-4 ile gösterilmiştir. Grafiğe göre, Küre’de okul başına düşen öğrenci sayısı 61’dir. Bu sayı 144 ile Kastamonu ve 160 ile TR82’nin çok altındadır. Öğretmen başına düşen öğrenci sayısının ise küre için 19, Kastamonu ve TR82 için 16’dır. İlköğretim seviyesinde derslik başına düşen öğrenci sayısı ise Küre için 18, Kastamonu için 21 ve TR82 bölgesi içinse 20 öğrencidir. Diğer bir deyişle, Küre’de ki ilköğretim öğrencileri kalabalık olmayan okulda, az sayıda dersliklerde en fazla 18 öğrenciye 1 öğretmen düşebilecek şekilde eğitim görmekteler.

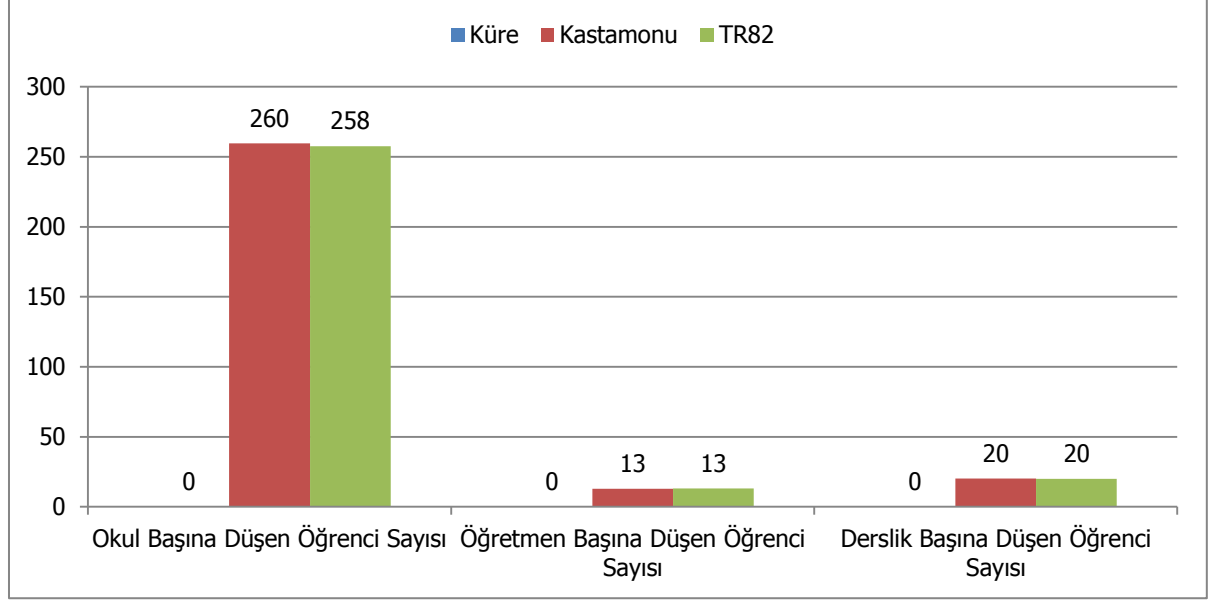
Grafik-4: İlköğretim Seviyesinde Okul, Öğretmen ve Derslik Başına Öğrenci Sayıları, 2010-2011



Kaynak: TR82 Bölgesi İl Millî Eğitim Müdürlükleri

Küre’de 2010-2011 dönemi için ortaöğretim seviyesinde okul, öğretmen ve derslik başına düşen öğrenci sayıları Grafik-5 ile gösterilmiştir. Küre’de genel ortaöğretim seviyesinde okul bulunmamaktadır. Kastamonu ve TR82 bölgesi içinse okul başına düşen öğrenci sayısı neredeyse eşit olmakla birlikte sırasıyla 260 ve 258’dir. Aynı şekilde öğretmen başına düşen öğrenci sayısı her iki grup içinde 13 iken, derslik başına düşen öğrenci sayısı 20’dir.

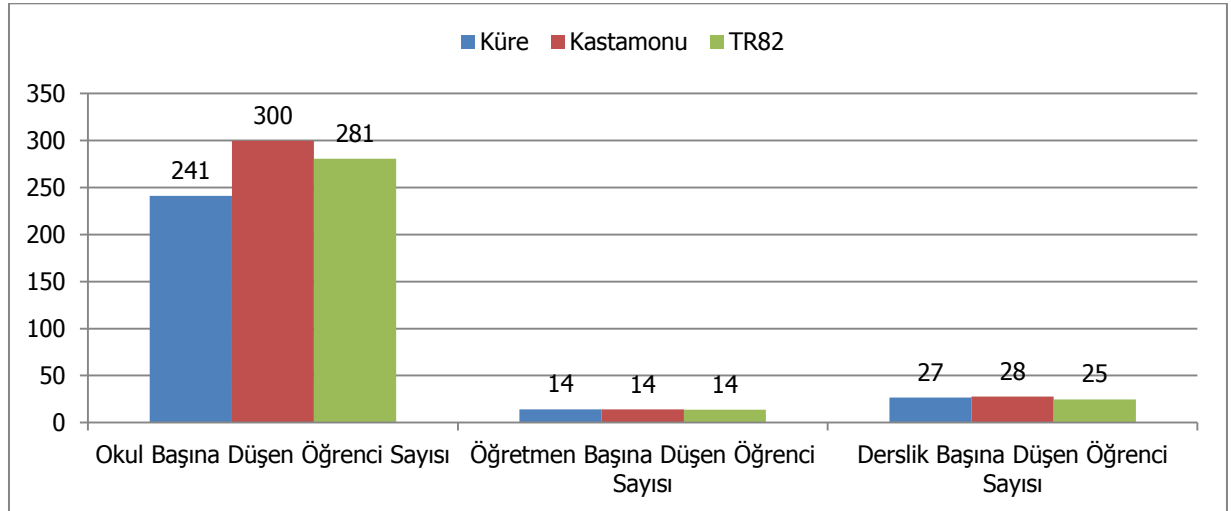
Grafik-5: Genel Ortaöğretim Seviyesinde Okul, Öğretmen ve Derslik Başına Öğrenci Sayıları, 2010-2011



Kaynak: TR82 Bölgesi İl Millî Eğitim Müdürlükleri

Küre’de 2010-2011 dönemi için mesleki ve teknik ortaöğretim seviyesinde okul, öğretmen ve derslik başına düşen öğrenci sayıları Grafik-6 yardımıyla gösterilmiştir. Küre’de yalnızca 1 tane mesleki ve teknik lisesi bulunmaktadır. Bu okulun 9 dersliği, 241 öğrencisi ve 17 öğretmeni vardır. Grafiğe göre, Küre’de okul başına düşen mesleki ve teknik ortaöğretim öğrenci sayısı Kastamonu ve TR82 ortalamasından düşüktür. Öğretmen başına düşen mesleki ve teknik ortaöğretim öğrenci sayısı ise 14 ile birbirlerine eşittir. Küre’de derslik başına düşen öğrenci sayısı ise 27 ile Kastamonu ve TR82 ortalamalarının arasındadır.

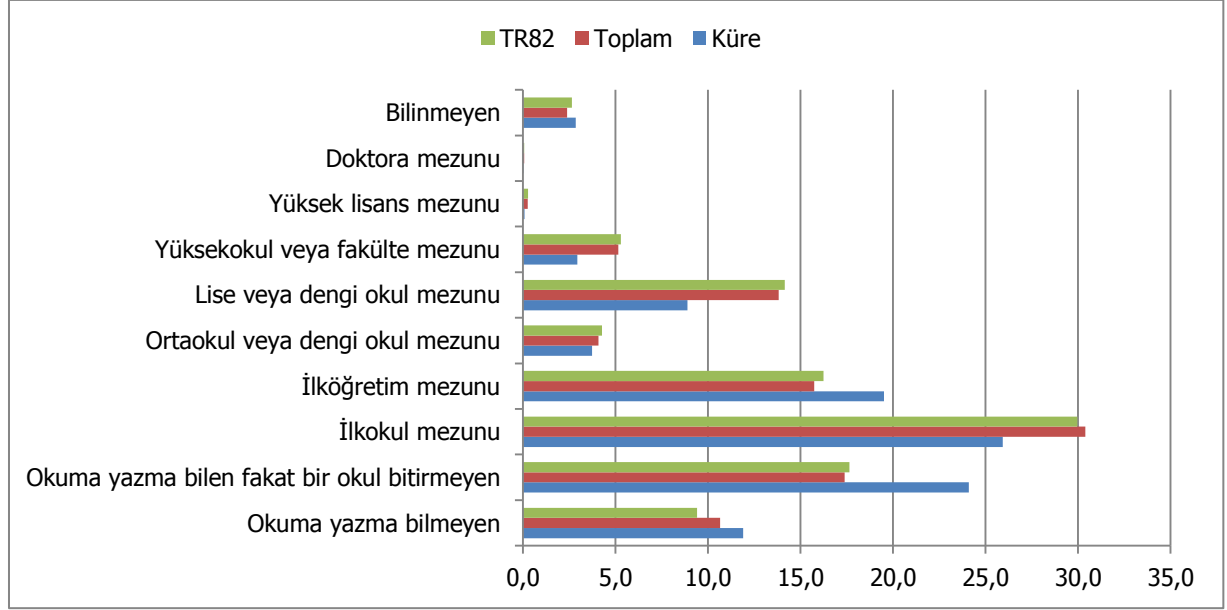
Grafik-6: Mesleki ve Teknik Ortaöğretim Seviyesinde Okul, Öğretmen ve Derslik Başına Öğrenci Sayıları, 2010-2011



Kaynak: TR82 Bölgesi İl Millî Eğitim Müdürlükleri

Bölgenin eğitim durumuna bakıldığında Küre'nin eğitim yapısının, Kastamonu ve TR82'den çok farklılaştığı görülmektedir. Küre'de okuma yazma bilmeyen, okuma yazma bilen fakat bir okul bitirmeyen ve ilköğretim mezunları hem Kastamonu hem de TR82 ortalamasından yüksektir. Okuma yazma bilen fakat diploması olmayan kişilerin fazlalığı, Halk Eğitim Tarafından verilen okuma yazma kurslarının başarısını göstermektedir. Eğitim seviyesi arttıkça yani ortaokul ve lise veya dengi okul mezunu, yüksekokul, üniversite, yüksek lisans ve doktora mezunları ortalamalarında ise Küre, Kastamonu ve TR82 bölgesinin oldukça gerisindedir (Bkz. Grafik-7). Bu durum beşerli yaş grubu piramidi ile birleştirildiğinde, 15-19 yaş grubundan sonra azalan genç nüfus bize, Küre'deki lise ve üstü öğrencilerinin okumak için ilçe dışına gittiğini göstermektedir.

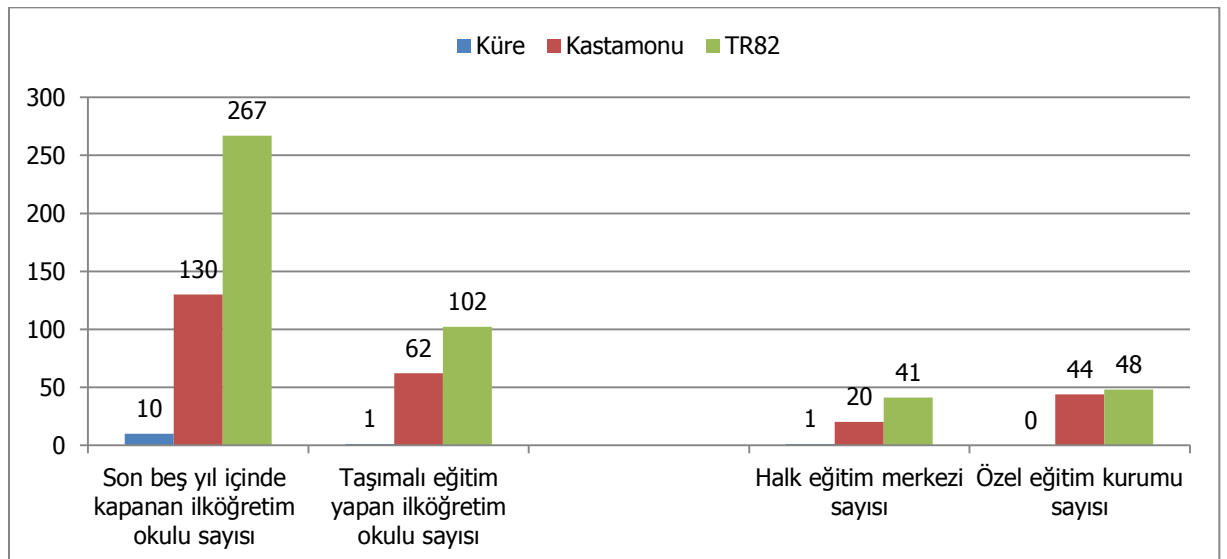
Grafik-7: Eğitim durumu 2010-2011 (% Olarak)



Kaynak: TÜİK Veritabanı (Erişim Tarihi: 10.04.2012).

Son beş yıl içinde kapanan, taşınmalı eğitim yapan okul sayıları, halk eğitim merkezi ve özel eğitim kurumları sayısı Grafik-8 ile gösterilmiştir. Küre'de son beş yıl içinde 10 okul kapanmıştır. Ayrıca bölgede taşınmalı eğitim yapan 1 ilköğretim okulu ve 1 halk eğitim merkezi vardır.

Grafik-8: Son Beş Yıl İçinde Kapanan (2007 – 2011), Taşınmalı Eğitim Yapan Okul Sayıları, Halk Eğitim Merkezi ve Özel Eğitim Kurumları Sayısı



Kaynak: TR82 Bölgesi İl Millî Eğitim Müdürlükleri

Bölgede Üniversite varlığına ilişkin bilgiler Küre, Kastamonu ve TR82 için özetlenmiştir (Bkz. Tablo-7). Küre’de, Kastamonu Üniversitesi’ne bağlı bulunan Küre Meslek Yüksekokulu bulunmaktadır. Kurum henüz eğitim ve öğretime başlamamış olsa da, İş makineleri Operatörlüğü, İş Sağlığı ve İş Güvenliği, Posta Hizmetleri, Tıbbi ve Aromatik Bitkiler, Yerel Yönetimler ve Eczane Hizmetleri bölümlerinin açılması planlanmaktadır. Öğretim elemanlarının azlığı nedeniyle açılmayan bölümlerin, 2013 yılı yeni öğretim yılında açılması planlanmaktadır.

Tablo-7: Bölgede Üniversitelere Ait Bilgiler, 2012

	Fakülte/Meslek Yüksek Okul/Yüksek Okul Sayısı	Akademik Personel Sayısı	Öğrenci Sayısı	Bölüm-Program Sayısı	Öğrenci Alınmayan Bölüm Program Sayısı
Küre	1	3	-	6	6
Kastamonu	25	478	12.841	177	96
TR82	48	1.113	25.122	301	168

Kaynak: TR82 Bölgesi Üniversiteleri

2.4. Sağlık

Bölgede 2011 yılı itibarıyla hastane, yatak, hekim, hasta, yatak başına hasta, hekim başına hasta, toplum sağlığı merkezi ve eczane sayıları gösterilmiştir (Bkz. Tablo-8). Bebek ölüm hızı, bir yıl içinde canlı doğup 1 yaşını doldurmadan ölen çocukların, o yıla ait canlı doğumlar içindeki payıdır³. Bir ülkedeki en önemli sağlık göstergelerinden biridir. Bölge içinde bebek ölüm oranları, TR82 için ‰8,4 iken Kastamonu için ‰6,3'tür. Bu sayı Küre için ise her bin bebekte 21,1 bebektir.

Tablo-8: Bölgede Sağlık Kuruluşları ve Uzman Personel Sayıları, 2011

		Küre	Kastamonu	TR82	
Hastane Sayısı	Kamu	-	14	29	
	Özel	-	3	4	
	Toplam	-	17	33	
Yatak Sayısı	Kamu	-	939	1.439	
	Özel	-	165	243	
	Toplam	-	1.104	2.043	
Hekim Sayısı	Kamu	Uzman	-	141	319
		Pratisyen	1	119	304
		Toplam	1	260	623
	Özel	Uzman	-	63	84
		Pratisyen	-	12	20
		Toplam	-	75	104
Hasta Sayısı	Kamu	-	1.506.406	3.911.051	
	Özel	-	389.381	557.900	
	Toplam	-	1.895.787	4.468.951	
Yatak Başına Hasta Sayısı		-	1.717	2.187	
Hekim Başına Hasta Sayısı		-	5.659	6.147	
Toplum Sağlığı Merkezi Sayısı		1	20	41	
Bebek Ölüm Oranı (‰)		21,1	6,3	8,4	
Eczane Sayısı		2	112	233	

Kaynak: TR82 Bölgesi İl Sağlık Müdürlükleri

2.5. Spor

Küre'de, 1 adet spor tesisi faaliyet göstermektedir. Bu tesiste futbol sporu yapılmaktadır.

Tablo-9: Spor Tesisi ve Toplam Lisanslı Sporcu Sayıları, 2011

	Spor Tesisi Sayısı	Toplam Lisanslı Sporcu Sayısı
Küre	1	-
Kastamonu	38	9.436
TR82	83	28.669

Kaynak: Gençlik Hizmetleri ve Spor İl Müdürlükleri

³ UNICEF Türkiye web sitesi, Sözlük, <http://www.unicef.org/turkey/gl/gl1.html>

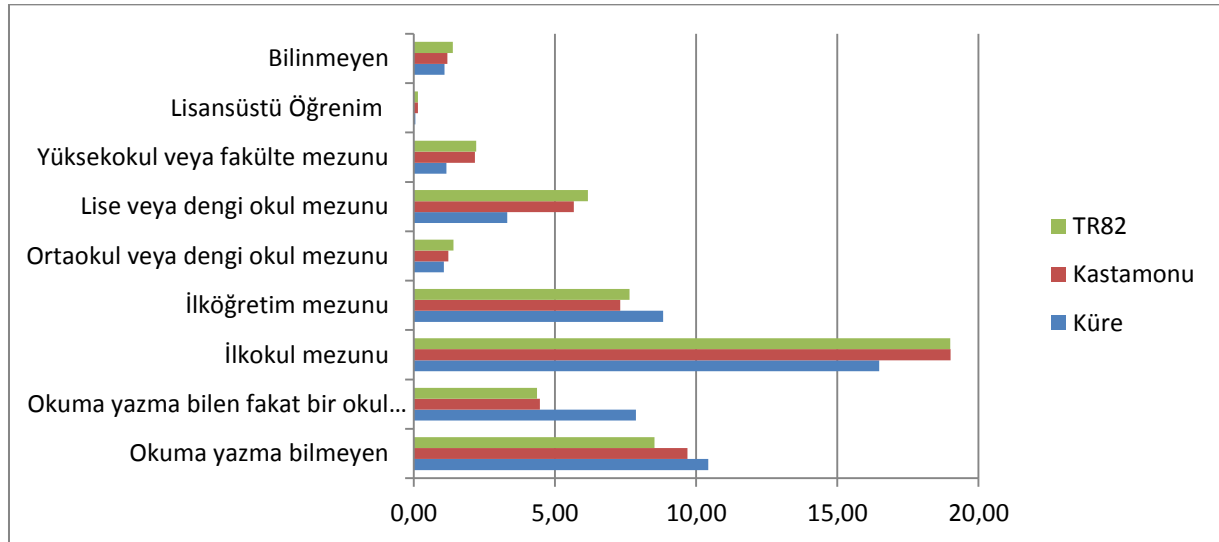
2.6. Toplumsal Cinsiyet ve Kadın

Cinsiyet oranı, bir toplumdaki toplam erkek sayısının toplam kadın sayısına olan oranıdır. Bu oran, Dünya’da ve Türkiye’de ortalama olarak 100 kadına 105 erkek gelecek şekilde dengelenmektedir. Küre’de ise ortalama olarak 100 kadına 101 erkek gelmektedir ve bu değer Türkiye ortalamasının altındadır. Erkek sayısındaki azlığın temel belirleyicisi yine çalışma ve eğitim amaçlı bölge dışına göçtür.

Biyolojik cinsiyet kavramından ayrılan toplumsal cinsiyet, farklı zamanlarda farklı cinsiyetlere biçilen toplumsal (sosyal ve ekonomik) rollerle ilgilidir. Kadının statüsü, eğitimi, toplumsal hayata katılımı, istihdamı öne çıkan toplumsal cinsiyet göstergeleridir.

Eğitim açısından cinsiyet değerlendirildiğinde, bölgede her eğitim düzeyi için kadın ortalaması, erkek ortalamasından daha düşüktür dolayısıyla bölgede kadın eğitim oranının yetersiz olduğu göze çarpmaktadır. Küre, Kastamonu ve TR82 ortalamasıyla karşılaştırıldığı zaman, kadınların eğitim seviyesinde Küre’de okuma yazma bilmeyen ve okuma yazma bilen fakat bir okul bitirmemiş kadın diğerlerinden fazladır. Buna paralel olarak da ilkökul mezunu veya daha yüksek eğitim almış kadınların sayısı Kastamonu ve TR82 bölgesi ortalamasının altındadır. Genç nüfusun Küre’de fazla olmasından kaynaklı ilköğretim mezunu oranı fazla olsa da bu durum lise, üniversite ve üstü eğitim için aynı değildir.

Grafik-9: Toplumsal Cinsiyet ve Kadın 15 Yaş Üzeri Eğitim Durumu, 2010



Kaynak: TÜİK Veritabanı (Erişim Tarihi: 10.04.2012).

2.7. Kültür

Küre’de faaliyet gösteren müze, kütüphane, sinema ve tiyatro yoktur. İlçede her yıl Temmuz ayı içerisinde Küre Kilim Festivali yapılmaktadır. Festival kapsamında düzenlenen konserlere ve etkinliklere bölge içinden ve bölge dışından çok sayıda kişi katılmaktadır.

Tablo-10: Bölgede Kültürel Göstergeler, 2011

	Düzenli Yapılan Etkinlik Sayısı	Kütüphane Sayısı	Müze Sayısı	Toplantı Salonu Sayısı
Küre	1	-	-	-

Kaynak: İlçe Anketleri

2.8. Sivil Toplum Kuruluşları

2.8.1. Dernekler

Bölgede faaliyet gösteren 12 derneğin 639 erkek, 70 kadın üyesi vardır. Kadın üye sayısı, hem Kastamonu hem de TR82 ortalamasının çok altındadır. Kadınların derneklere katılımı, Kastamonu ve TR82'de olduğu gibi Küre'de de gelişmemiştir.

Tablo-11: Bölgede Dernek ve Üye Sayıları, 2010

	Dernek Sayısı	Üye Sayısı				
		Toplam	Erkek	Kadın	Erkek (%)	Kadın (%)
Küre	12	709	639	70	90	10
Kastamonu	516	27.375	23.942	3.433	87	13
TR82	1.229	62.477	55.929	6.548	90	10

Kaynak: T.C. İçişleri Bakanlığı, Dernekler Dairesi Başkanlığı

Bölgede faaliyet alanlarına göre derneklerin oranları gösterilmiştir (Bkz. Tablo-12). Küre'de öne çıkan dernek türleri hayır işleri ve yardımlaşma, spor ve mesleki dayanışma ve eğitim ile ilgili derneklerdir.

Tablo-12: Faaliyet Alanına ve Türüne Göre Dernek Sayıları, 2010

	Küre (%)	Kastamonu (%)	TR82 (%)
Hayır İşleri ve Yardımlaşma	25,0	12,8	21,2
Spor	25,0	19,6	19,4
Mesleki Dayanışma ve Eğitim	16,7	12,4	7,9
Dini Temelli Dernekler	8,3	20,3	22,0
Toplumsal Hayat	8,3	12,2	9,0
Çevre	8,3	1,6	1,7
Sosyal	8,3	3,1	2,6
Kalkınma	-	6,6	4,5
Dostluk	-	1,2	3,1
Kültür	-	4,8	3,4
Sağlık	-	1,7	1,2
İmar	-	1,4	1,5
Sivil Haklar	-	1,6	1,0
Gençlik	-	0,8	1,1
Diğer	-	-	0,2
Kadın Dernekleri	-	-	-
Öğrenci	-	-	0,3
Uluslararası Etkinlikler	-	-	-

Kaynak: T.C. İçişleri Bakanlığı, Dernekler Dairesi Başkanlığı

2.8.2. Vakıflar

Küre’de Kastamonu ve TR82’nin aksine vakıf faaliyetleri gelişmemiştir. İlçede bulunan tek vakıf, Sosyal Yardımlaşma ve Dayanışma Vakfı’dır.

Tablo-13: Bölgede Kuruluş Amacına Göre Vakıflar, 2011

Kurum Amacı*	Küre	Kastamonu	TR82
Sosyal Yardım	1	22	43
Bilim-Teknoloji	-	-	1
Dini-Dini Eğitim	-	7	8
Eğitim	-	9	11
Kültür	-	3	5
Sağlık	-	3	3
Sosyal Hizmet	-	2	3
Sosyo Ve Tarihi Kültürel	-	3	3
Spor	-	1	2
Yöresel Kalkınma	-	1	4
Çevre	-	1	2
Toplam **	1	34	62

*Birden fazla kuruluş amacı olan vakıflar tabloda mükerrer gösterilmiştir.
Kaynak: Vakıflar Genel Müdürlüğü

2.9. İstihdam ve Sosyal Güvenlik

2.9.1. İstihdam

Bölgeye ait işyeri ve istihdam verileri aşağıda gösterilmiştir (Bkz. Tablo-14). Tabloya göre Küre’de 1-9 işçi çalıştıran işyeri sayısı ve istihdam sayısı sırasıyla 29 ve 36’dır. 10 ve üstü işçi çalıştıran işyeri sayısı ve istihdam sayısı yine sırasıyla 10 ve 783’tür. Bu değerler ışığında Küre’de KOBİ varlığının küçüklüğü anlaşılabilir.

Tablo-14: Bölgede İşyeri ve İstihdam Verileri, 2012

		Küre	Kastamonu	TR82
1-9 İşçi Çalıştıran İşyeri	İşyeri Sayısı	29	1.419	2.552
	İstihdam	36	2.877	6.106
10 ve Üzeri İşçi Çalıştıran İşyeri	İşyeri Sayısı	10	650	1.156
	İstihdam	783	20.423	41.348
Toplam	İşyeri Sayısı	39	2.069	3.708
	İstihdam	819	23.300	47.454

Kaynak: Kastamonu, Çankırı, Sinop Çalışma ve İş Kurumu Müdürlükleri

2.9.2. Sosyal Güvenlik

Bölgeye ait sosyal güvenlik istatistikleri aşağıda gösterilmiştir. Sosyal Güvenlik Kurumu'ndan temin edilen veriler Küre'yi içermemektedir. (Bkz. Tablo-15)

Tablo-15: Bölgede Sosyal Güvenlik İstatistikleri, 2011

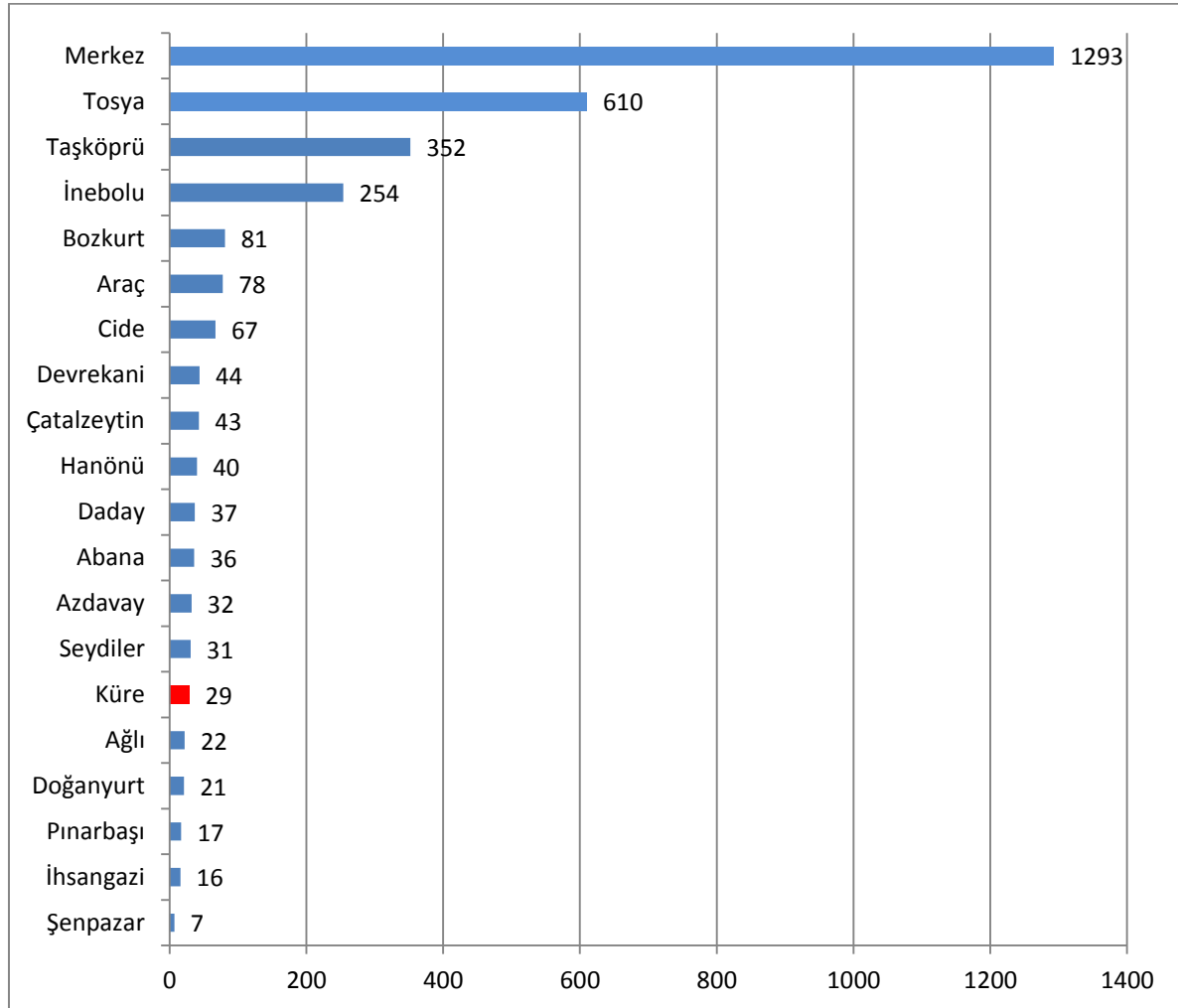
	SGK Kapsamında Aktif Çalışan Sayısı	Toplam Sosyal Güvenlik Kapsamı (Yeşil Kartlılar Hariç)	2022 Sayılı Kanun Kapsamında Olanlar ⁴	Yeşil Kart Sahipleri	1+ işçi Çalıştıran İşyeri Sayısı
Kastamonu	79.976	309.624	15.965	32.897	5.669
TR82	142.428	477.039	29.907	63.051	11.668

Kaynak: Sosyal Güvenlik Kurumu İl Müdürlükleri, 2012

3. Ekonomik Yapı

Kastamonu'da iktisadi işletmelerin ilçelere göre dağılımı 2012 yılı için gösterilmiştir (Bkz. Grafik-10). İlçelerdeki faal olan işletme sayılarından yola çıkarak Kastamonu ilinde bölgelerarası gelişmişlik düzeyleri anlaşılabilir. Buna göre en çok işletme Kastamonu şehir merkezindeyken başı çeken diğer ilçeler sırasıyla; Tosya, Taşköprü ve İnebolu'dur. Küre'de ise toplamda 29 faal işletme bulunmaktadır.

Grafik-10: İşletmelerin İlçelere Göre Dağılımı, 2012



Kaynak: Kastamonu, İnebolu, Taşköprü, Tosya TSO

⁴ 2022 Sayılı, 65 yaşını doldurmuş, muhtaç, güçsüz ve kimsesiz Türk vatandaşlarına aylık bağlanması hakkında kanun.

Şirket yapıları genel olarak; şahıs şirketleri, sermaye şirketleri, kooperatifler ve diğer şirketler şeklinde sınıflandırılabilir. Bölgedeki şirket yapısı incelendiğinde, Küre’de 5 şahıs, 19 sermaye, 5 kooperatif şirketi mevcut olduğu anlaşılmaktadır (Bkz. Tablo-16).

Tablo-16: Bölgedeki Şirket Türleri, 2012

	Şahıs Şirketi	Sermaye Şirketi	Kooperatif	Diğer
Küre	5	19	5	-
Kastamonu	1.258	1.559	296	9
TR82	2.565	3.193	601	18

Kaynak: Çankırı, Kastamonu, İnebolu, Taşköprü, Tosya, Sinop, Boyabat TSO

Bölgede esnaf faaliyet alanlarının dağılımına bakılınca imalat ve tamiratla ilgili meslek kolları öne çıkmaktadır (Bkz. Tablo-17). Küre’de hizmetle ilgili meslek kollarında çalışan esnaflar TR82 Bölgesindeki esnafların %0,9’unu oluştururken, imalat ve tamiratla ilgili meslek kollarında çalışan esnaflar TR82 Bölgesindeki esnafların yaklaşık %0,5’ini oluşturmaktadır.

Tablo-17: Bölgedeki Esnaf Faaliyet Alanlarının Dağılımı, 2012

	Bilinmeyen	Hizmetle İlgili Meslek Kolları	İmalat ve Tamiratla İlgili Meslek Kolları
Küre/TR82 (%)	-	0,9	0,5
Kastamonu/TR82 (%)	88,2	55,2	57,8
TR82	212	18.643	9.698

* Değer yüzde değil, tam sayıdır.

Kaynak: Gümrük ve Ticaret Bakanlığı, Esnaf ve Sanatkârlar Odasına Kayıtlı İşletmeler

2012 yılı için Küre’de işletmelerin NACE sınıflandırmasına göre faaliyet alanları, Tablo-18 ile gösterilmiştir. Tabloya göre İnebolu’da öne çıkan faaliyet alanları spesifik olarak; perakende ticaret (motorlu taşıtlar ve motosikletler hariç), toptan ticaret (motorlu taşıtlar ve motosikletler hariç) ve zorunlu sosyal güvenlik hariç, sigorta, reasürans ve emeklilik fonlarıdır.

Tablo-18: Küre’deki İşletmelerin Nace Sınıflandırmasına Göre Faaliyet Alanları, 2012

Nace Faaliyet Adı	Nace Kodu (2’li)	İşletme Sayısı
Perakende ticaret (motorlu taşıtlar ve motosikletler hariç)	47	10
Toptan ticaret (motorlu taşıtlar ve motosikletler hariç)	46	4
Zorunlu sosyal güvenlik hariç, sigorta, reasürans ve emeklilik fonları	65	3
Metal cevheri madenciliği	7	2
Gıda ürünlerinin imalatı	10	2
Giyim eşyalarının imalatı	14	2
Sigorta ve emeklilik fonları hariç finansal hizmet faaliyetleri	64	2
Bitkisel ve hayvansal üretim ile avcılık ve ilgili hizmet faaliyetleri	1	1
Ağaç, ağaç ürünleri ve mantar ürünleri imalatı (mobilya hariç); saz, saman ve benzeri malzemelerden	16	1
Bina inşaatı	41	1
Kara taşımacılığı ve boru hattı taşımacılığı	49	1

Kaynak: Kastamonu TSO

3.1. Tarım ve Hayvancılık

3.1.1. Tarımsal Yapı ve Alan

Küre 4.260 dekar tarım alanı ile Kastamonu tarım alanının %0,25'ini karşılamaktadır (Bkz. Tablo-19). Küre'de ekilen tarım ve nadas alanı Kastamonu'nun sırasıyla %0,31 ve %0,12'sini oluşturmaktadır. Sebze bahçeleri alanı ve meyve alanı toplam tarımsal alan verileri ile paralellik göstermekte ve Kastamonu içerisindeki payı %0,08 ve %0,02'dir. Küre'nin TR82 Düzey 2 Bölgesindeki payı irdelendiğinde meyve alanı %0,01 olup; meyveyi ancak geçimlerini sağlayacak kadar ürettikleri anlaşılmaktadır.

Tablo-19: Küre, Kastamonu ve TR82'de Tarım Alanları, 2010 (Dekar olarak)

	Toplam Alan	Ekilen tarla alanı	Nadas alanı	Sebze bahçeleri alanı	Meyve bahçeleri alanı
Küre	4.260	3.812	401	27	20
Kastamonu	1.701.667	1.238.357	325.971	35.773	101.566
TR82	4.529.330	3.022.209	1.230.123	124.602	152.396
Küre/Kastamonu*	0,25	0,31	0,12	0,08	0,02
Küre/TR82*	0,09	0,13	0,03	0,02	0,01

* Tarımsal alanın yüzdesi olarak.

Kaynak: TÜİK Veritabanı (Erişim Tarihi: 10.04.2012)

Küre, toplam 134 adet traktör ile Kastamonu traktör varlığının %0,7'sine, bölgedeki toplam traktörün %0,3'üne sahiptir. Kastamonu traktör varlığı ise bölgenin %57'sini oluşturmaktadır. Traktör başına tarım alanı Küre'de 28 dekar iken, bu sayı Kastamonu için 65 ve TR82 için 92 dekara 1 traktör düşmektedir (Bkz. Tablo-20).

Tablo-20: Traktör Sayısı ve Traktör Başına Ekilen Tarım Alanı, 2010

	Traktör Sayısı (Adet)	Traktör Başına Ekilen Tarım Alanı (Dekar)
Küre	134	28
Kastamonu	18.982	65
TR82	32.836	92

Kaynak: TÜİK Veritabanı (Erişim Tarihi: 10.04.2012)

3.1.2. Bitkisel Üretim

3.1.2.1. Tarla Ürünleri

Küre tarla bitkileri üretimi bakımından değerlendirildiğinde baklagiller, endüstriyel bitkiler, tahıllar ve yem bitkilerinin ekilen alan ve üretim miktarlarında hem Kastamonu'da hem de TR82 bölgesinde özel bir yere sahip olmadığı görülmektedir. Bu durum Küre'nin üretim yapılabilecek tarım alanlarının azlığına ve yapılan üretimin de sadece üreticinin ihtiyacını karşılayabilecek durumda olduğunun göstergesidir (Bkz. Tablo-21).

Tablo-21: Bölgede Ürün Türlerine Göre Ekilen Tarla Alanı ve Üretim Miktarları, 2010

	Küre		Kastamonu		TR82		Küre/ Kastamonu*		Küre/ TR82*	
	Ekilen Alan (Dekar)	Üretim (Ton)	Ekilen Alan (Dekar)	Üretim (Ton)	Ekilen Alan (Dekar)	Üretim (Ton)	Ekilen Alan	Üretim	Ekilen Alan	Üretim
Baklagiller	-	-	11.401	1.351	105.655	13.121	-	-	-	-
Endüstriyel Bitkiler	-	-	80.327	326.964	88.671	365.922	-	-	-	-
Tahıllar	2.503	340	878.768	141.004	2.335.263	547.797	0,34	0,39	0,13	0,10
Yağlı Tohumlar	-	-	0	0	15.516	2.488	-	-	-	-
Yem Bitkileri	1.295	398	226.641	204.495	428.467	552.015	0,05	0,05	0,03	0,02
Yumru Bitkiler	14	39	41.220	45.614	48.637	59.134	0,42	0,96	0,36	0,74
Toplam	3.812	777	1.238.357	719.428	3.022.209	1.540.477	0,27	0,15	0,11	0,07

* Tarımsal alanın yüzdesi olarak

Kaynak: TÜİK Veritabanı (Erişim Tarihi: 10.04.2012)

Küre'de ürün türlerine göre ekilen alan ve üretim miktarları Tablo 22 ile gösterilmiştir. Buğday, arpa ve patates belirli bir verimle üretilirken, yonca ve korunga sadece bireysel kullanım için üretilmektedir.

Tablo 22 – Küre'de Ürün Türlerine Göre Ekilen Alan ve Üretim Miktarları, 2010

Grup Adı	Ürün Adı	Ekilen Alan (Dekar)	Hasat Edilen Alan (Dekar)	Üretim (Ton)	Verim (Kg/da)
Tahıllar	Buğday (Diğer)	2.009	2009	281	140
	Arpa (Diğer)	494	494	59	119
Yem Bitkileri	Yonca (Yeşil Ot)	133	133	93	-
	Korunga (Yeşil Ot)	58	58	29	-
	Fiğ (Yeşil Ot)	1.104	1.104	276	-
Yumru Bitkiler	Patates (Diğer)	14	14	39	2786

Kaynak: TÜİK Veritabanı (Erişim Tarihi: 10.04.2012)

3.1.2.2. Sebze Ürünleri

2010 yılı sebze ürünleri üretimi incelendiğinde, Küre’de sebze üretiminin yapılamadığını ve sebzelerden sadece fasulye ve kıvırcık marulun kısıtlı oranda sadece yerel halkın kendi ihtiyacını karşılayabileceği oranda yetiştirildiği görülmektedir.

Tablo-23: İlçede Öne Çıkan Sebze Ürünleri, 2010 (Aksi belirtilmedikçe ton olarak)

	Küre	Kastamonu	TR82	Küre/Kastamonu*	Küre/TR82*
Fasulye (Taze)	20	5.515	15.207	0,36	0,13
Marul (Kıvırcık)	2	563	1.258	0,36	0,16

* Tarımsal üretimin yüzdesi olarak

Kaynak: TÜİK Veritabanı (Erişim Tarihi: 10.04.2012)

3.1.2.3. Meyve Ürünleri

Meyve ürünlerinden sınırlı çeşitte Küre’de üretilmektedir. Armut, Elma, Amasya Elması, Kiraz, Ceviz ve Erik en çok üretilen meyve olup; sadece Kızılcık ve Muşmula Kastamonu üretiminde önemli bir yere sahiptir (Bkz. Tablo-24).

Tablo-24: İlçelere Göre Seçilmiş Meyve Ürünleri, 2010 (Aksi belirtilmedikçe ton olarak)

	Küre	Kastamonu	TR82	Küre/Kastamonu*	Küre/TR82*
Armut	147	4.043	9.013	3,64	1,63
Elma (Diğer)	105	6.270	8.557	1,67	1,23
Elma (Amasya)	90	9.529	13.577	0,94	0,66
Kiraz	90	2.635	5.979	3,42	1,51
Ceviz	85	4.268	7.444	1,99	1,14
Erik	72	3.328	6.187	2,16	1,16
Elma (Golden)	25	989	2.507	2,53	1,00
Kızılcık	24	271	1.300	8,86	1,85
İncir	22	533	1.526	4,13	1,44
Vişne	17	719	1.691	2,36	1,01
Kestane	15	9.225	13.729	0,16	0,11
Muşmula	5	62	409	8,06	1,22
Fındık	1	4.311	5.750	0,02	0,02

* Toplam üretimin yüzdesi olarak

Kaynak: TÜİK Veritabanı (Erişim Tarihi: 10.04.2012)

3.1.3. Hayvansal Üretim

3.1.3.1. Büyükbaş Hayvan Varlığı

Yıllar itibariyle Küre'nin siğir varlığı incelendiğinde, Küre'de çok yoğun bir şekilde hayvancılık yapılmadığı görülmektedir. Tablo-25'dan görüldüğü üzere Küre'de en çok yetiştirilen siğir türü yerli ve kültür melezi siğirdir. Küre'nin siğir varlığı Kastamonu ve TR82 içinde büyük bir etkiye sahip değildir.

Tablo-25: Yıllar İtibariyle Büyükbaş Hayvan Varlığı (Aksi belirtilmedikçe sayı olarak)

	Hayvan Adı	2006	2007	2008	2009	2010	
Küre	Siğir	Kültür	523	325	296	265	320
		K. Melezi	1.248	960	1.584	1.535	2.283
		Yerli	3.604	3.760	3.127	2.695	1.962
		Toplam	5.375	5.045	5.007	4.495	4.565
	Manda	0	2	2	0	0	
Kastamonu	Siğir	Kültür	73.604	77.754	80.903	76.872	81.775
		K. Melezi	116.215	96.594	99.175	88.131	98.754
		Yerli	94.861	98.238	86.191	77.431	75.059
		Toplam	284.680	272.586	266.269	242.434	255.588
	Manda	1.027	925	856	677	666	
TR82	Siğir	Kültür	88.937	92.614	97.133	94.506	99.809
		K. Melezi	211.793	186.102	186.935	180.193	174.555
		Yerli	167.586	169.755	151.931	133.485	132.188
		Toplam	468.316	448.471	435.999	408.184	406.552
	Manda	5.749	5.152	4.087	3.440	2.906	
Küre /Kastamonu*	Siğir	Kültür	0,71	0,42	0,37	0,34	0,39
		K. Melezi	1,07	0,99	1,60	1,74	2,31
		Yerli	3,80	3,83	3,63	3,48	2,61
		Toplam	1,89	1,85	1,88	1,85	1,79
	Manda	-	-	-	-	-	
Küre /TR82*	Siğir	Kültür	0,59	0,35	0,30	0,28	0,32
		K. Melezi	0,59	0,52	0,85	0,85	1,31
		Yerli	2,15	2,21	2,06	2,02	1,48
		Toplam	1,15	1,12	1,15	1,10	1,12
	Manda	-	-	-	-	-	

* Toplam hayvan sayısının yüzdesi olarak
Kaynak: TÜİK Veritabanı (Erişim Tarihi: 10.04.2012)

3.1.3.2. Küçükbaş Hayvan Varlığı

Küre küçükbaş hayvan varlığı bakımından hem Kastamonu içinde hem de TR82 bölgesi içinde kayda değer bir önem taşımamaktadır (Bkz. Tablo-26).

Tablo-26: Yıllar İtibariyle Küçükbaş Hayvan Varlığı (Aksi belirtilmedikçe sayı olarak)

	Hayvan Adı	2006	2007	2008	2009	2010
Küre	Koyun	2.250	2.250	1.114	965	912
	Keçi (Kıl+Tiftik)	270	270	-	-	78
Kastamonu	Koyun	83.710	70.653	66.289	57.278	54.569
	Keçi (Kıl+Tiftik)	20.122	18.217	17.458	13.202	15.692
TR82	Koyun	288.544	264.641	209.529	182.678	216.532
	Keçi (Kıl+Tiftik)	52.521	45.761	44.765	36.277	41.219
Küre /Kastamonu*	Koyun	2,69	3,18	1,68	1,68	1,67
	Keçi (Kıl+Tiftik)	1,34	1,48	-	-	0,50
Küre /TR82*	Koyun	0,78	0,85	0,53	0,53	0,42
	Keçi (Kıl+Tiftik)	0,51	0,59	-	-	0,19

* Toplam hayvan sayısının yüzdesi olarak
Kaynak: TÜİK Veritabanı (Erişim Tarihi: 10.04.2012)

3.1.3.3. Arıcılık

Küre, 2010 verilerine göre 1.132 adet kovanla Kastamonu'nun sahip olduğu toplam kovanın %7,96'sına sahiptir. Küre, aynı zamanda, bölge arı kovani sayısının %4,09'unu oluşturmaktadır (Bkz. Tablo-27).

Tablo-27: Yıllar İtibariyle Bölgede Arı Kovanı Sayısı (Aksi belirtilmedikçe sayı olarak)

	2006	2007	2008	2009	2010
Küre	980	980	900	950	1.132
Kastamonu	60.688	54.100	54.272	52.091	49.456
TR82	121.675	111.505	113.139	118.565	96.316
Küre /Kastamonu*	8,72	6,36	6,79	7,26	7,96
Küre /TR82*	4,35	3,08	3,26	3,19	4,09

* Toplam kovan sayısının yüzdesi olarak
Kaynak: TÜİK Veritabanı (Erişim Tarihi: 10.04.2012)

3.1.3.4. Kanatlı Hayvan Varlığı

Küre’de kanatlı hayvan varlığı incelendiğinde, ticari olarak üretimin yapılmadığı, kanatlı hayvanların daha çok köylerde üretildiği ve ekonomik olarak çok bir değer taşımadığı görülmektedir (Bkz. Tablo-28).

Tablo-28: Yıllar İtibariyle Kanatlı Hayvan Varlığı (Aksi belirtilmedikçe sayı olarak)

	Hayvan Adı	2006	2007	2008	2009	2010	
Küre	Kanatlı	Et Tavuğu	0	0	0	0	0
		Ymrt. Tavuğu	5.750	5.750	3.000	3.100	2.478
		Hindi	175	175	0	0	15
		Ördek	35	35	0	0	21
		Kaz	60	60	0	0	3
		Toplam	6.020	6.020	3.000	3.100	2.517
Kastamonu	Kanatlı	Et Tavuğu	12.552	28.200	29.568	21.014	21.014
		Ymrt. Tavuğu	301.445	263.934	310.398	290.342	292.654
		Hindi	22.945	15.156	14.970	13.620	7.666
		Ördek	5.841	2.535	2.577	2.418	1.894
		Kaz	5.247	2.643	2.017	1.745	1.390
		Toplam	348.030	312.468	359.530	329.139	324.618
TR82	Kanatlı	Et Tavuğu	2.385.578	856.901	957.195	967.214	984.514
		Ymrt. Tavuğu	625.903	529.170	541.112	563.075	448.124
		Hindi	37.338	27.172	24.955	21.984	14.516
		Ördek	9.755	7.117	7.266	6.694	4.164
		Kaz	7.938	4.800	4.637	4.012	3.080
		Toplam	3.066.512	1.425.160	1.535.165	1.562.979	1.454.398
Küre / Kastamonu*	Kanatlı	Et Tavuğu	0	0	0	0	0
		Ymrt. Tavuğu	2,97	2,65	0,95	0,68	0,70
		Hindi	0,35	0,26	0,00	0,00	0,00
		Ördek	0	0	0	0	0
		Kaz	1,62	1,51	0,00	0,00	0,00
		Toplam	2,62	2,27	0,82	0,60	0,63
Küre / TR82*	Kanatlı	Et Tavuğu	0	0	0	0	0
		Ymrt. Tavuğu	1,43	1,32	0,55	0,35	0,46
		Hindi	0,21	0,15	0	0	0
		Ördek	0	0	0	0	0
		Kaz	1,07	0,83	0,00	0,00	0,00
		Toplam	0,30	0,50	0,19	0,13	0,14

* Toplam hayvan sayısının yüzdesi olarak

Kaynak: TÜİK Veritabanı (Erişim Tarihi: 10.04.2012)

3.1.3.5. Hayvansal Üretim Miktarları

Küre’de büyükbaş ve küçükbaş hayvanlardan elde edilen et üretimi bulunmamaktadır (Bkz. Tablo-29).

Tablo-29: Büyükbaş ve Küçükbaş Hayvan Et Üretimi (Ton) (Aksi belirtilmedikçe sayı olarak)

		2007	2008	2009
Küre	Büyük Baş Et	-	-	-
	Küçük Baş Et	-	-	-
Kastamonu	Büyük Baş Et	1.285.405	1.923.676	1.664.000
	Küçük Baş Et	144.410	104.736	74.623
TR82	Büyük Baş Et	6.555.665	4.262.240	4.020.961
	Küçük Baş Et	736.103	517.427	416.761

* Toplam üretimin yüzdesi olarak

Kaynak: TÜİK Veritabanı (Erişim Tarihi: 10.04.2012)

İlçenin yıllar bazında büyükbaş ve küçükbaş süt üretimi incelendiğinde, üretimin belirli bir düzeyde kaldığı görülmektedir. Küre’deki süt üretiminin Kastamonu ve TR82 bölgesi içinde büyük bir değere sahip olmadığı dikkat çekmektedir (Bkz. Tablo-30).

Tablo-30: Büyükbaş ve Küçükbaş Hayvan Süt Üretimi (Ton) (Aksi belirtilmedikçe sayı olarak)

		2007	2008	2009	2010
Küre	Büyük Baş Süt	3.654	5.382	3.879	3.877
	Küçük Baş Süt	19	20	16	15
Kastamonu	Büyük Baş Süt	287.281	285.729	269.330	284.985
	Küçük Baş Süt	2.294	2.196	1.952	1.900
TR82	Büyük Baş Süt	433.178	409.751	409.960	429.426
	Küçük Baş Süt	8.545	6.606	6.024	7.777
Küre /Kastamonu*	Büyük Baş Süt	1,27	1,88	1,44	1,36
	Küçük Baş Süt	0,82	0,90	0,84	0,78
Küre /TR82*	Büyük Baş Süt	0,84	1,31	0,95	0,90
	Küçük Baş Süt	0,22	0,30	0,27	0,19

* Toplam üretimin yüzdesi olarak

Kaynak: TÜİK Veritabanı (Erişim Tarihi: 10.04.2012)

Küre'nin yıllara göre hayvansal ürün üretimleri değerlendirildiğinde yumurta üretiminde azalış olurken, bal üretiminde bir artış olduğu görülmektedir. Büyükbaş ve küçükbaş deri üretimi ise Küre'de yapılmamaktadır (Bkz. Tablo-31).

Tablo-31: Yumurta, Bal, Bal Mumu ve Deri Üretimi (Aksi belirtilmedikçe sayı olarak)

		2007	2008	2009
Küre	Yumurta (1000 Adet)	1.150	900	930
	Bal (Ton)	11,7	15	16
	Bal Mumu (Ton)	0,49	0,48	0,4
	B.Baş Deri (Adet)	-	-	-
	K.Baş Deri (Adet)	-	-	-
Kastamonu	Yumurta (1000 Adet)	45.167	56.422	50.278
	Bal (Ton)	407	447	447
	Bal Mumu (Ton)	22,8	29,7	28,5
	B.Baş Deri (Adet)	6.355	9.029	7.724
	K.Baş Deri (Adet)	7.977	5.320	3.322
TR82	Yumurta (1000 Adet)	82.650	94.881	96.384
	Bal (Ton)	806	1.278	1.053
	Bal Mumu (Ton)	48,4	64,6	53,1
	B.Baş Deri (Adet)	32.478	21.847	20.734
	K.Baş Deri (Adet)	43.214	29.486	23.826
Küre /Kastamonu*	Yumurta	2,55	1,60	1,85
	Bal	2,87	3,36	3,58
	Bal Mumu	2,15	1,62	1,40
	B.Baş Deri	-	-	-
	K.Baş Deri	-	-	-
Küre /TR82*	Yumurta	1,39	0,95	0,96
	Bal	1,45	1,17	1,52
	Bal Mumu	1,01	0,74	0,75
	B.Baş Deri	-	-	-
	K.Baş Deri	-	-	-

* Toplam üretimin yüzdesi olarak

Kaynak: TÜİK Veritabanı (Erişim Tarihi: 10.04.2012)

3.2. Orman ve Ormancılık

Bazı bölgelerde, bir orman bölge müdürlüğü birden çok ilçeyi barındırdığı için ormana dayalı verilerde bölge temelli olmaktadır. Küre Orman İşletme Müdürlüğü ise Ağlı, Devrekâni ve Seydiler ilçelerini sınırları içinde barındırmaktadır. Bu yüzden Tablo-32 Küre, Ağlı, Devrekâni ve Seydiler ilçelerinin verilerini birlikte vermektedir. Küre ilçe sınırları içerisinde yer alan orman ve orman ürünleri incelendiğinde 2008 - 2010 yılları arasında endüstriyel odun üretiminin arttığı dikkat çekmektedir. Ayrıca ilçede endüstriyel odunun yakacak odundan daha önemli olduğu görülmektedir. 2010 verilerine göre Kastamonu'da üretilen endüstriyel odunun %7,62'si, yakacak odunun %9,68'i Küre bölgesinden sağlanmaktadır.

Tablo-32: Ormandan Elde Edilen Endüstriyel ve Yakacak Odun Miktarları

	2008		2009		2010	
	Endüstriyel Odun	Yakacak Odun	Endüstriyel Odun	Yakacak Odun	Endüstriyel Odun	Yakacak Odun
	m ³	Ster	m ³	Ster	m ³	Ster
Küre (+Ağlı, Devrekâni, Seydiler)	88.937	6.704	77.070	5.806	93.713	5.356
Kastamonu	1.020.203	56.058	1.130.025	49.604	1.230.351	55.341
TR82	1.533.284	137.667	1.686.614	134.687	1.856.573	130.525
Küre /Kastamonu*	8,72	11,96	6,82	11,70	7,62	9,68
Küre /TR82*	5,80	4,87	4,57	4,31	5,05	4,10

* Toplam üretimin yüzdesi olarak

Kaynak: Orman Genel Müdürlüğü, Ankara ve Kastamonu Orman Bölge Müdürlükleri Verileri

3.3. Sanayi

Küre'de Organize Sanayi Bölgesi (OSB) veya Küçük Sanayi Sitesi (KSS) bulunmamaktadır.

3.3.1. İlçede Öne Çıkan Sektörler

Kastamonu'da imalat sanayiinde faaliyet gösteren ve Kastamonu'da ilk 100'e giren işletmeler Tablo-33 ile gösterilmiştir. Buna göre Küre'de ilk 100'e giren işletme bulunmamaktadır.

Tablo-34 değerlendirildiğinde ise, Küre'deki işletmelerde sektörel farklılaşma; fırın ürünlerinin imalatı, örme (trikotaj) ve tiğ işi diğer giyim eşyası imalatı ve kereste imalatından (ağaçların biçilmesi, planlanması, rendelenmesi ve şekillendirilmesi faaliyetleri) oluşmaktadır.

Tablo-33: Kastamonu'da İmalat Sanayiinde Faaliyet Gösteren ve Kastamonu'da ilk 100'e giren İşletmeler, 2012

İlçe	İlk 100'deki Yeri	Nace Faaliyet Kodu	Nace Faaliyet Adı
Tosya	7	162102	Kontrplak, kaplanmış pano ve benzer tabakaları preslenmiş tahta mukavvalar ve levhalar imalatı
Tosya	16	162102	Kontrplak, kaplanmış pano ve benzer tabakaları preslenmiş tahta mukavvalar ve levhalar imalatı
Araç	21	141399	Diğer dış giyim eşyaları imalatı
Tosya	22	236300	Hazır karma beton imalatı
İnebolu	26	289203	Beton ve harç karıştırıcıları (mikserleri) imalatı
Tosya	27	139604	Diğer işlem görmüş ya da kaplanmış diğer kumaşların imalatı
Taşköprü	32	162102	Kontrplak, kaplanmış pano ve benzer tabakaları preslenmiş tahta mukavvalar ve levhalar imalatı
Merkez	36	282900	Başka yerde sınıflandırılmamış diğer genel amaçlı makinelerin imalatı
Tosya	37	162301	Temel olarak inşaat sanayinde kullanılması amaçlanan ahşap malzeme imalatı
Daday	41	141399	Diğer dış giyim eşyaları imalatı
Cide	53	301104	Gemi inşa yan sanayi
Tosya	67	162301	Temel olarak inşaat sanayinde kullanılması amaçlanan ahşap malzeme imalatı
Tosya	75	162301	Temel olarak inşaat sanayinde kullanılması amaçlanan ahşap malzeme imalatı
Tosya	81	162301	Temel olarak inşaat sanayinde kullanılması amaçlanan ahşap malzeme imalatı
Merkez	93	16399	Diğer hasat sonrası bitkisel ürünler ile ilgili faaliyetler
Merkez	96	16399	Diğer hasat sonrası bitkisel ürünler ile ilgili faaliyetler

Kaynak: Kastamonu Vergi Dairesi

Tablo-34: Küre’de İmalat Alanında Faaliyet Gösteren İşletmelerin Dağılımı, 2012

Nace Kodu 2'li	Nace Kodu 4'lü	Nace Kodu 6'lı	Nace Faaliyet Adı	İşletme Sayısı
10	1071	107101	Fırın ürünlerinin imalatı	2
14	1439	143900	Örme (trikotaj) ve tığ işi diğer giyim eşyası imalatı	2
16	1610	161001	Kereste imalatı (ağaçların biçilmesi, planyalanması, rendelenmesi ve şekillendirilmesi faaliyetleri) (bıçkıcılık, hızarcılık, vb. ile boya, kimyasal madde, vb. koruyucular emdirilmiş tel ve elektrik direkleri, kazıklar, sııklar dahil)	1

Kaynak: Kastamonu TSO

Küre’de öne çıkan sektörler Tablo-35 ile gösterilmiştir. Bölgede genel olarak hizmet sektörü ve imalat sanayii gelişmiştir.

Tablo-35: Küre’de Öne Çıkan Meslek Kolları ve İşletme Sayıları, 2012

Meslek Kolu	İşletme Sayısı
Ulaştırma Hizmetleri	92
Gıda Maddeleri İle İlgili Hizmetler	42
Haberleşme, Dinlenme, Barınma Ve Eğlence Hizmetleri	24

Kaynak: Kaynak: Gümrük ve Ticaret Bakanlığı, Esnaf ve Sanatkarlar Odasına Kayıtlı İşletmeler

Sektör bazında esnaf işletmeleri sayısı tablo Tablo-36 ile belirtilmiştir. Buna göre, bölgede en çok ulaştırma hizmetleri, gıda maddeleri ile ilgili hizmetler, haberleşme, dinlenme, barınma ve eğlence hizmetleri gelişmiştir.

Tablo-36: Küre’de Meslek Kolları ve İşletme Sayıları, 2012

Meslek Kolu	İşletme Sayısı
Ulaştırma Hizmetleri	92
Gıda Maddeleri İle İlgili Hizmetler	42
Haberleşme, Dinlenme, Barınma Ve Eğlence Hizmetleri	24
Gıda Maddeleri	9
Elektrik Ve Elektronik Aletler	8
Ağaçtan Mamul Eşya	7
Oto Ve Diğer Motorlu Taşıt Araçları	7
Her Türlü Dokuma, Giyim, Mensucat Ve Örgülük Eşya	6
Sağlık, Temizlik, Güzellik Ve Bakım Hizmetleri	6
Madeni Eşya Ve Makina	5
Giyim Ve Kuşamla İlgili Hizmetler	4
Yapı Sanatları	3
Camdan Mamul Eşya	2
Deri Ve Deriden Mamul Eşya	2
Lastik, Plastik, Polyester Ve Benzeri Maddelerden Mamul Eşya	2
Kağıt, Kırtasiye Ve Basımla İlgili Hizmetler	1
Spor Alet Ve Sıhhi Malzemeler	1

Kaynak: Gümrük ve Ticaret Bakanlığı, Esnaf ve Sanatkarlar Odasına Kayıtlı İşletmeler

3.4. Madencilik

Bölgede çıkan madenler incelendiğinde Küre’de 11 milyon ton görünür rezerv bulunmaktadır. Bakır rezervini işleyen özel kuruluş Eti Bakır A.Ş. yıllık ortalama 1 milyon ton tüvenan bakır cevheri çıkartırken, 90 bin ton ise bakır konsantresi çıkartarak, yaklaşık 700 kişiye istihdam sağlamaktadır. Halen modernizasyon, kapasite artırma ve yeni rezerv bulma çalışmaları devam etmektedir (Bkz. Tablo-37). Madencilik hem Küre ilçesi hem de Küre halkı için geçmişten günümüze önemli bir geçim kaynağı olmuştur.

Tablo-37: Küre’de Maden Varlığı, 2011

Maden	Maden Varlığı
Bakır	11 milyon ton görünür rezerv bulunmakta olup yatak işletilmektedir.

Kaynak: MTA, 2012

Küre’de yapılan madencilik ve taş ocaklığı alanlarında faaliyet gösteren işletmeler Tablo 38 ile gösterilmiştir. Tabloya göre Küre’de 2 adet yüksek oranda demir içermeyen cevherlerin madenciliği ve hazırlanması ile ilgili işletme vardır. Söz konusu işletmelerde yer üstü bakır rezervlerinin azalması sonucu, yer altı bakır madeni arama ve çıkarma işlemlerine başlanmıştır. Ayrıca Küre’de Kobalt maden varlığının verimliliği üzerine de çalışmalar yapılmaktadır. Kükürt ağırlıklı olan Kobalt madeninin işlenmesi ve depolanması için gerekli kapasite artırma ve yeni tesis kurma çalışmaları da proje halindedir. Madenin işlenmesi sonucu ortaya çıkacak olan kükürdün ya gübre fabrikası kurularak değerlendirileceği ya da mevcut bulunan fosfor fabrikasına gönderileceği gündem de yer almaktadır.

Tablo 38: Küre’de Madencilik ve Taşocaklığı Alanlarında Faaliyet Gösteren İşletmeler, 2012

Nace Kodu 2'li	Nace Kodu 4'lü	Nace Kodu 6'lı	Nace Faaliyet Adı	Küre
7	729	72901	Yüksek oranda demir içermeyen cevherlerin madenciliği ve hazırlanması	2

Kaynak: Tosya TSO, 2012

Küre’de bulunan bakır işletmesi kamuda olduğu dönemde maden ocaklarında çıkartılan bakırın, dağlık ve engebeli arazide İnebolu limanına daha kolay taşınması için yaklaşık 22 km’lik yol boyunca teleferik kurulmuştur. Maliyeti düşürmek için yapılan bu teleferiğin ana amacı enerji kullanımını en aza indirerek, dolu kabinlerin ağırlığıyla boş kabinleri yukarı çekerek ilerlemesiydi. Fakat teleferik 2 yıl kullanıldıktan sonra çeşitli sebeplerden dolayı kullanımından vazgeçilerek, nakliyenin tekrardan kamyonlarla karayoluyla yapılmasına karar verilmiştir. Yaklaşık 25 yıldır atıl bir şekilde Küre İnebolu arasında bekleyen teleferiğin, yeniden kullanıma sokulması, turizme kazandırılacak şekilde yenilenmesi veya kaldırılması defalarca gündeme getirilmesine rağmen yüksek maliyetler yüzünden bu fikirler proje olarak kalmıştır.

3.5. Turizm

Küre, iki dağ arasındaki bir vadiye kurulmuş etrafı ormanlarla kaplı bir ilçedir. Doğal güzelliklerinin bozulmamış olması ekoturizme önem verilmesi gerektiğini göstermektedir. Kurtuluş Savaşı sırasında İnebolu'dan getirilen cephanelerin taşınma yolu güzergahında olan Küre, bugünlerde İstiklal Yolu adını verdiğimiz bu güzergahın üzerindedir. İstiklal Yürüyüşü, her yıl haziran ayında İnebolu Türk Ocağı'nın önünden başlayıp Küre'den devam ederek Kastamonu'da son bulmaktadır. Bu yol üzerinde olan ve Küre'nin sınırları içerisinde olan kanyonlar ve köprüler vardır. Bu kanyonlardan biri de Ersizlerdere Kanyonu'dur. Kurtuluş Savaşı sırasında köydeki tüm erkeklerin savaşa gitmesi nedeniyle "ersiz" kalan ve ismini buradan alan bu köy bulundurduğu doğası ve kanyonuyla Küre ve Kastamonu için özel bir yere sahiptir. Ersizlerdere Kanyonunun gerekli turizm alt yapı çalışmaları yapıldıktan sonra mesire alanları, konaklama ve dinlenme alanları ile turizme açılması için proje çalışmaları yapılmaktadır.

Köklü bir tarihi geçmişe sahip olan Küre'de, yüzyıllardan beri süregelen kızak yarışmaları Belören Köyü'nde yapılmaktadır. Eskiden çevre ilçelerden ve dahi illerden kış aylarında bu yarışmaya birçok kişi gelmiş ve bu mevkii de panayır ve festival alanları kurulmuştur. Geçtiğimiz yıllarda Küre Belediyesi Belören Köyü'ndeki bu kızak yarışma ve festivalini canlandırmak ve turizme yeniden kazandırmak amacıyla 2 adet bungalov ev ve 1 sosyal tesis kurmuştur. Ayrıca bu alanların Milli Park Alanı olması için de başvurularda bulunulmuştur.

Küre'de tarihi ve inanç turizmi de bulunmaktadır. M.Ö. 700 – 1000 yılları arasında Paflagonyalılar tarafından yapıldığı tahmin edilen Doğanlar Kalesi tarihi turizmin en güzel örneklerinden biridir. 1455 yılında yapılan Akşemsettin Camii günümüzde halen ibadete açık olup neredeyse ilk günkü halini korumaktadır. Ayrıca her yıl yüzlerce kişinin ziyaret etmek için geldiği Fırıncık Türbesi, Baki Baba türbesi, Elif Dede Türbesi ve Merhem Türbesi de Küre'de bulunmaktadır. Küre bulundurduğu bakır maden rezervi ile binlerce yıldır aktif olarak işletilen maden ocakları ve yerleşim yerlerine sahiptir. Bu sebeple Küre'de restore edilmeyi bekleyen ve bazılarında da tescilli olan birçok konak bulunmaktadır.

Tablo-39 Küre'nin ve bölgenin konaklama kapasitesini göstermektedir. Küre'de 21 kişi konaklama kapasitesi olan bir otel bulunmaktadır. Küre bu kapasitesiyle Kastamonu konaklama kapasitesinin 0,55'ini oluşturmaktadır. Konaklama kapasitesi; Küre gibi turizme açılmaya çalışan bir ilçe için geliştirilmesi gereken noktalardan bir tanesidir.

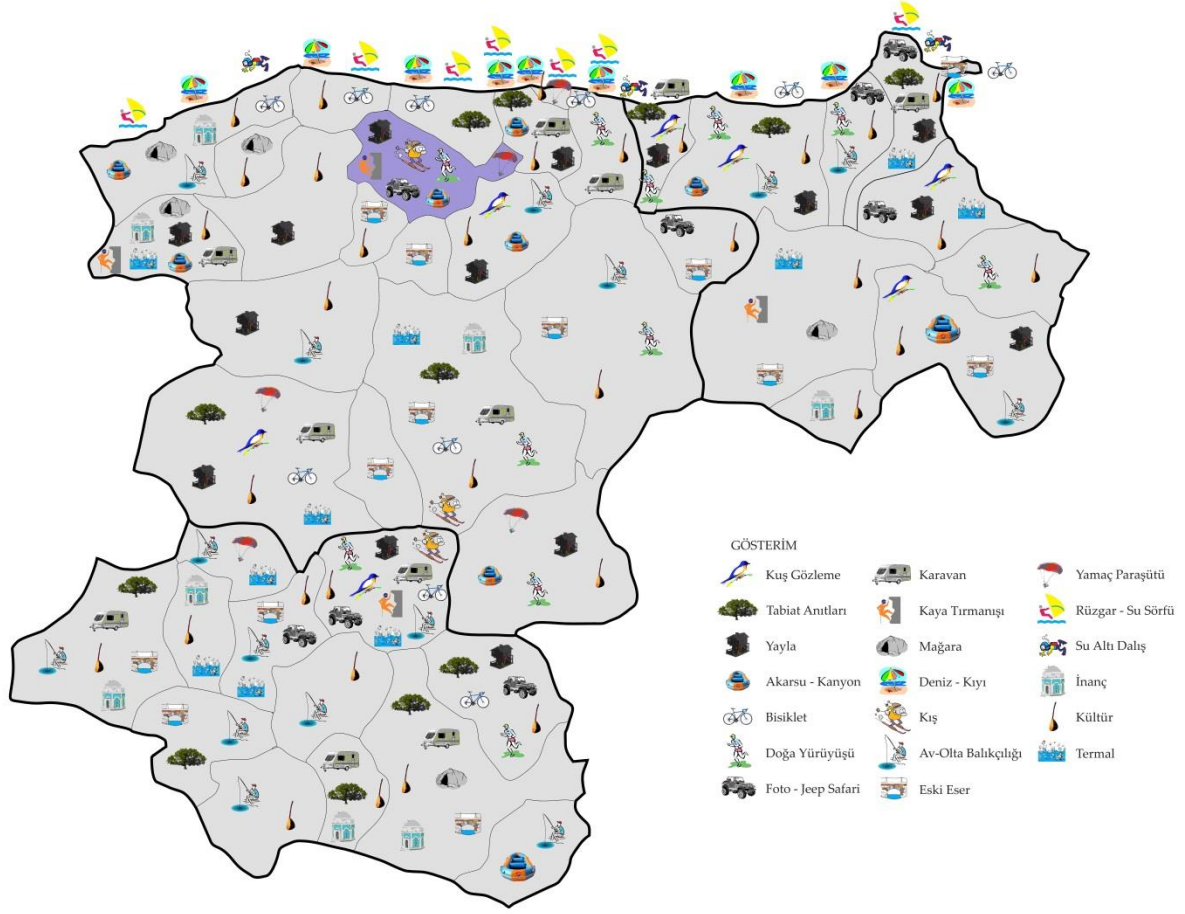
Tablo-39: Küre'de Konaklama Kapasitesi, 2010

	Küre	Kastamonu	TR82	Küre/ Kastamonu*	Küre/ TR82*
Toplam Konaklama Kapasitesi (Otel, Pansiyon, Tatil Köyü, Kamping vb.)	21	3.766	7.817	0,55	0,26

*Toplam konaklama kapasitesinin yüzdesi olarak

Kaynak: Kastamonu, Çankırı, Sinop İl Turizm Müdürlükleri ve Merkez İlçe Belediyeleri, 2012

Şekil-1: Bölgede Turizm Varlığı



Kaynak: T.C. Kültür ve Turizm İl Müdürlükleri verileri kullanılarak tarafımızca çizilmiştir.

4. Kentleşme ve Ulaşım

4.1. Kentleşme

Küre’de kent nüfusu, toplam nüfusun %42,83’tür. Kent nüfusu aynı zamanda bir bölgedeki kentleşmenin de göstergesidir. Buna göre Küre’de ki kentleşme, Kastamonu ve TR82 ortalamasının altındadır. Bu durum ilçenin coğrafik yapısının dağlardan oluşması, ilçe çevresinde ki alanların büyük bir çoğunluğunun hazine ve orman arazisi olması ve insanların dağınık yerleşmesi ile köy sayısının fazla olmasından kaynaklanmaktadır. Konut sıkıntısı çeken Küre’de yaklaşık 100 konutluk bir TOKİ projesinin gerçekleşmesi beklenmektedir.

Tablo-40: Kent ve Kır Nüfus Oranları, 2011

	Kent Nüfusu*	Kır Nüfusu*
Küre	42,83	57,17
Kastamonu	54	46
TR82	55,52	44,48

*Toplam nüfusun yüzdesi olarak,

Kaynak: TÜİK, Nüfus İstatistikleri www.tuik.gov.tr (Erişim Tarihi: 11.01.2012)

Küre’de hem baraj hem de gölet bulunmamaktadır. Tatlı su kaynağı olmadığından dolayı da ilçede, özellikle köylerde ciddi bir içme suyu sıkıntısı vardır.

Tablo-41: Su İstatistikleri, 2011

	Yapımı Tamamlanmış Baraj Sayısı (Sulama)	Baraj Depolama Hacmi (hm ³)	Baraj Sulama Alanı (ha)	Yapımı Tamamlanmış Gölet Sayısı	Gölet Sulama Alanı (ha)	Toplam Sulama Alanı (ha)
Küre	-	-	-	-	-	-
Kastamonu	6	110	19.972	8	3.667	23.639
TR82	10	197,30	29.406	30	6.078	35.484

Kaynak: DSİ, 2011

Küre’de ısınma, Kastamonu ve TR82 bölgesinden farklı olarak sobayla sağlanmaktadır. TR82 Bölgesinde doğalgaz kullanımı hızla yaygınlaşmaktadır.

Tablo-42: Isınma Türleri, 2011

	Ağırlıklı Isınma Türü
Küre	Soba
Kastamonu	Soba - Kalorifer
TR82	Soba - Kalorifer

Kaynak: Bölgedeki Kaymakamlıklar, 2012

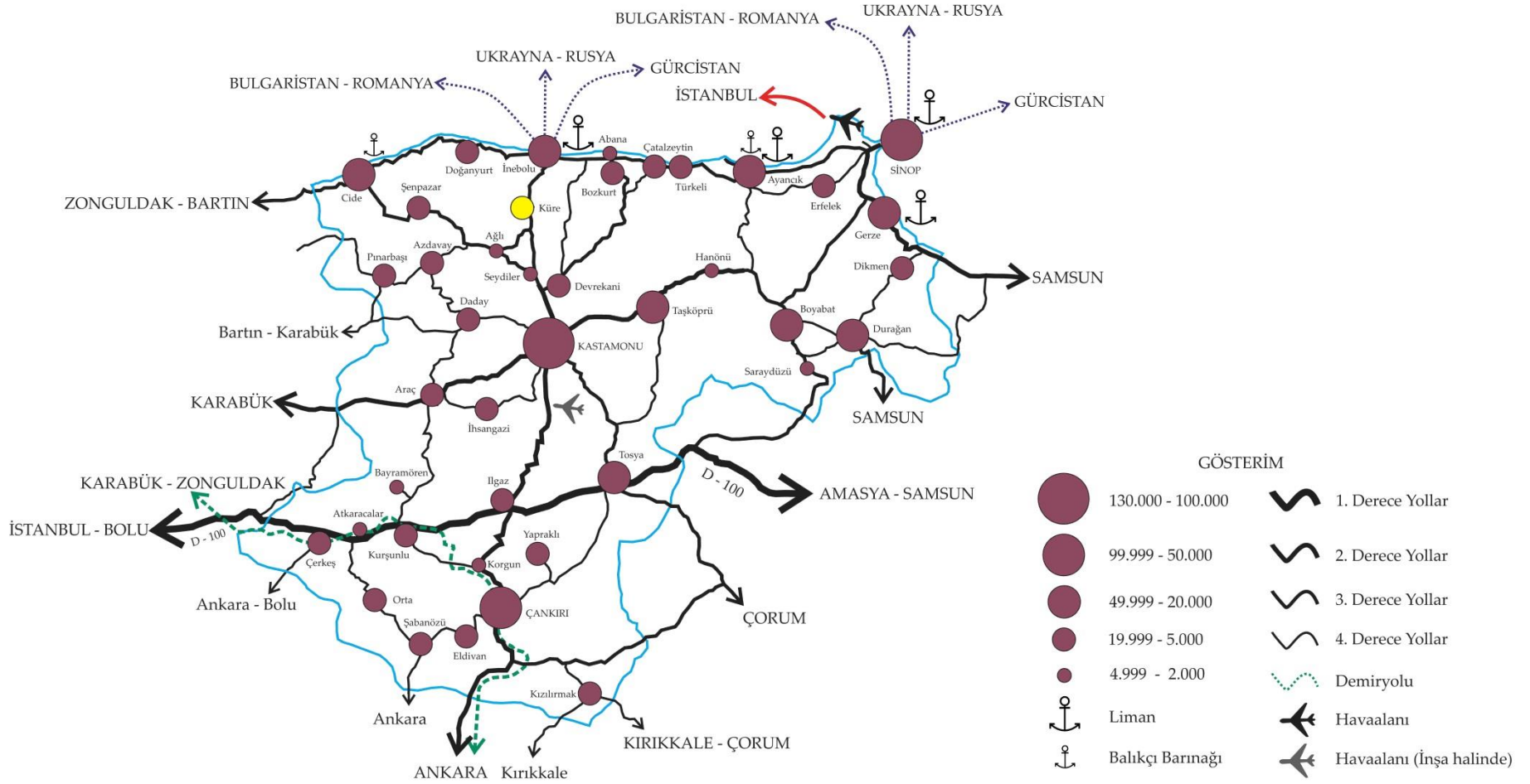
4.2. İlçede Ulaşım

Kürenin coğrafi konum olarak dağların arasında bulunması, ulaşım ağını negatif anlamda etkilemiştir. Küre, Kastamonu’yu İnebolu’ya bağlayan yol üzerinde bulunmaktadır. İlçeyi dışarıya bağlayan tek yol bu olduğu için de ulaşım aksı çok gelişmemiştir. Bu yüzden ilçede sadece bir adet kargo firması vardır

Tablo-43: Bölgede Kargo Şirketleri, 2010

	Kargo Şirketi Sayısı
Küre	1
Kastamonu	35

Şekil-2: TR82 Bölgesinde Ulaşım Ağı ve Nüfusa Göre Yerleşim Kademelenmeleri



* Kaynak: TÜİK, KGM, TCDD ve Denizcilik Müsteşarlığı verileri kullanılarak tarafımızca çizilmiştir.

4.2.1. Karayolları ve Demiryolları

Küre'den her gün Kastamonu'ya 50 sefer vardır. İstanbul'a ise haftada 28 sefer bulunmaktadır. Otobüsle ulaşım Kastamonu yolu üzerinden yapılmaktadır.

Tablo-44: İlçeden İl Merkezine ve Diğer Şehirlere Toplu Taşıma Sefer Sıklığı, 2012

	İl Merkezi (Kastamonu)	İlçeden Haftalık Şehirlerarası Otobüs Sefer Sayısı					
		Güzergâh	Sefer Sıklığı	Güzergâh	Sefer Sıklığı	Güzergâh	Sefer Sıklığı
Küre	50	İstanbul	28	-	-	-	-

Kaynak: İlçe Anketleri, 2012

Demiryolu ulaşımı olmayan Küre'de toplam 34,5 km karayolu mevcuttur.

Tablo-45: Karayolu, Demiryolu ve Köy Yolu Uzunlukları

	Karayolu (km)	Demir Yolu (km)
Küre	34,5	-
Kastamonu	1.306	-
TR82	2.493	172

Kaynak: KGM, Devlet ve İl Yolları Envanteri, TCDD İstatistikleri, TÜİK, Bölgesel İstatistikler.

Küre'de 2011 yılı içinde gerçekleşen 21 trafik kazasında bir kişi hayatını kaybederken, toplamda 19 kişi yaralanmıştır.

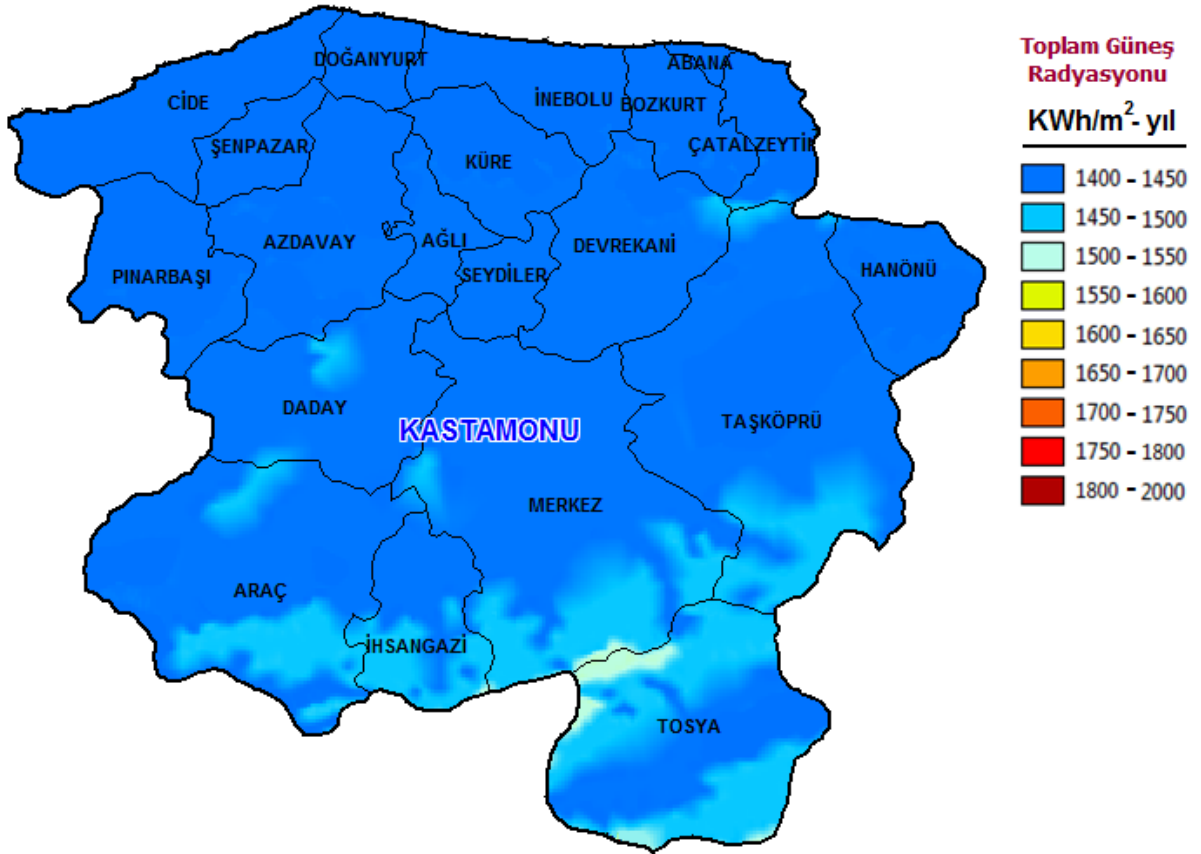
Tablo-46: Otomobil Trafik Kazası ve Ölü Sayıları⁵, 2011

	Trafik Kaza Sayısı	Kazalarda Ölü Sayısı	Kazalarda Yaralı Sayısı
Küre	21	1	19
Kastamonu	1.043	26	1.243
TR82	3.085	116	3.800

Kaynak: İl Emniyet Müdürlüğü ve İl Jandarma Komutanlıkları, 2011

⁵ Çankırı ve Sinop il ve ilçeleri için Polis ve Jandarma, Kastamonu ili ve ilçeleri içinse sadece Polis sorumluluk alanında meydana gelen kazalara ilişkin istatistikleri içermektedir.

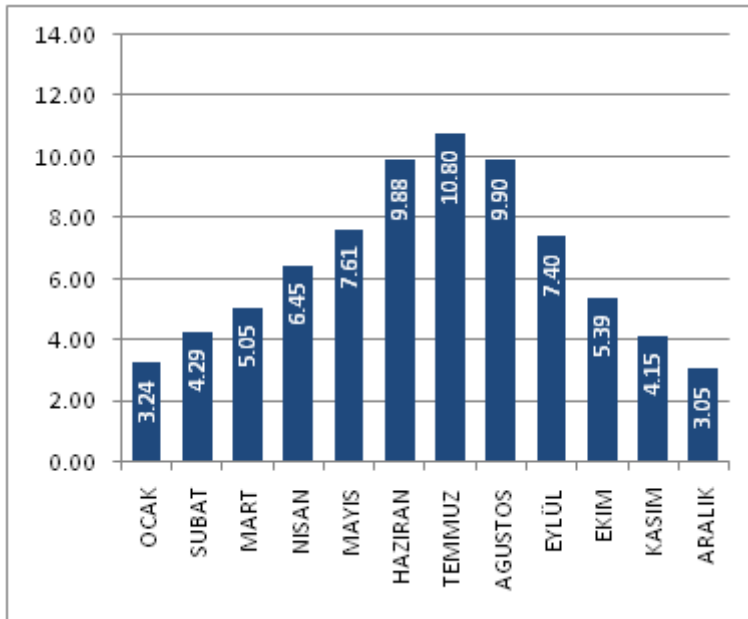
Şekil-4: Kastamonu Güneş Atlası



Kaynak: Elektrik İşleri Etüt İdaresi Genel Müdürlüğü, 2012

Küre'de en güneşlemenin en fazla olduğu aylar Haziran, Temmuz ve Ağustos'tur. (Bkz. Grafik-11)

Grafik-11: Küre Güneşleme Süreleri (Saat)



Kaynak: Elektrik İşleri Etüt İdaresi Genel Müdürlüğü, 2012

6. Sonuç ve Değerlendirme

Küre sahip olduğu bakır madeni ile milattan önce 500'lü yıllardan günümüze kadar, dağlık ve engebeli arazisine rağmen önemli yerleşim yeri olma özelliğini korumuştur. İstanbul'un fethinden ve Kurtuluş Savaşı'nın kazanılmasına değin Küre tarihi çağlarda önemli rollerini korumuştur. Küre, Türkiye'nin batı Karadeniz bölgesinde Kastamonu sınırları içerisinde ve İsfendiyar (Küre) dağları üzerinde İç Anadolu'yu Karadeniz kıyı şeridine bağlayan yol güzergâhında olup, Kastamonu'ya uzaklığı 60 km'dir. Kastamonu'nun en büyük sorunlarından biri olan dışarıya göç vermeden Küre'de etkilenmiş ve 1980'lerde 20binin üzerinde olan nüfusu 2011 Adrese Dayalı Nüfus Kayıt Sistemine göre 6.881'e kadar düşmüştür. İlçe de tek istihdam alanının bakır madeni olması ve eğitim derecesi kalitesinin yüksek olmaması özellikle gençlerin göç etmesinin artmasına neden olmuştur.

Küre İlçe Analizi'nin somut çıktıları ışığında, ilçenin ileri gelen kamu, özel ve sivil toplum kuruluşu temsilcileriyle yapılan "Küre İlçe Analizi İstişare Toplantısı"nda ilçedeki önemli problemler ve çözüm önerileri tartışılmıştır. Buna göre Küre'de öne çıkan problemler ve çözüm önerileri, Küre İlçe Analizi'nin çıktılarına paralel biçimde şu şekildedir:

- **Turizmin geliştirilmesi**

Küre, dağlık ve engebeli bir araziye sahip olmasına rağmen, ormanlarla ve diğer doğal güzelliklerle çevrili bir alana sahiptir. Doğasının alt yapı hazırlıkları tamamlandıktan sonra eko-turizm için açılması Küre için katma değer getirecek alanlardan biridir. Eko turizme ek olarak Küre Dağları içinde trekking yollarının ve bisiklet parkurlarının yapılması da artı değerlerden biridir. Küre'nin İstiklal yolu üzerinde olması ise diğer bir turizm alanıdır. Her yıl yapılan İstiklal Yolu Yürüyüşü etkinliklerinde yüzlerce insan İnebolu'dan Kastamonu'ya gitmek için Küre'den de geçmektedir. Küre'de bu güzergah üzerine yapılacak pansiyon, mesire yerleri, dinlenme tesisleri gibi turizm alt yapısı yatırımları önem arz etmektedir.

Küre'nin yerleşim ve bakır maden ocaklarının kullanılmasının tarihi milattan öncesine kadar dayanmaktadır. Maden üzerine bu kadar geçmiş, tarihi kalıntıları ve bakır sanat buluntuları bulunan bir ilçede Maden müzesi oluşturmak ve eski maden ocaklarını turizme kazandırmak Küre'nin maden varlığıyla anlam bulacak alanlardan diğeridir.

- **Orman ürünlerine dayalı imalatın teşvik edilmesi**

Küre, yoğun olarak orman varlığının bulunduğu bir arazide konumlanmıştır. Köylerinin hepsi orman köyleridir. Bu köylerde yaşayan insanlar yılın belli zamanlarında ormancılık yaparak geçimlerine katkı sağlamaktadır. Fakat ormancılık sadece kesilen ağaçların tomruk haline getirilerek düşük fiyattan satılmasıyla yapılmaktadır. Oysa Küre'de yapılacak kereste imalathanesiyle katma değeri daha yüksek ürünler elde edilebilir. Ayrıca eskiden var olan ağaç ürünleri işleme yani ahşap el sanatçılığı tekrardan canlandırılabilir.

- **Konut yapılması**

İlçe merkezinde birçok tescilli yapı bulunurken, yeni yapılaşmalara ve binalar görülmemektedir. İlçe çevresinin maden alan, hazine ve orman arazisi olması da ilçenin dağılarak genişlemesine engel teşkil etmektedir. İlçede yeni yapılara izin verilmesi ve toplu konut projelerinin hayata geçirilmesi gerekmektedir.

- **Sosyal Hizmetler**

Küre'de Kastamonu Üniversitesi'ne bağlı Küre Meslek Yüksek Okulu bulunmaktadır. İlk defa önümüzdeki 2013-2014 eğitim öğretim yılında eğitime başlayacak okulun tüm alt yapısı hazır

beklemektedir. Dışardan gelecek öğrenciler ve yoğun ortaöğretim ve ilköğretim öğrencilerinin bulunduğu ilçede spor salonu, sosyal tesis gibi sosyal hizmetler eksikliği vardır. Ayrıca sağlık açısından da yeni bir hastane ihtiyacı bulunan Küre’de, ilçe halkı sağlık için Kastamonu merkezine veya yakın ilçe hastanelerine gitmektedir.

Kaynakça

DPT, (2001), Madencilik Özel İhtisas Komisyonu Raporu

URL:<http://kalkinma.gov.tr/PortalDesign/PortalControls/WebIcerikGosterim.aspx?Enc=83D5A6FF03C7B4FC49C855C86828FA2E>

[Erişim Tarihi: 15.10.2012]

Eurostat (2009), "Regions of the European Union. A Statistical Portrait"

İçduygu, A., Ünalın, T., (1998), "Türkiye'de İçgöç: Sorunsal Alanları ve Araştırma Yöntemleri", Türkiye'de İçgöç, İstanbul: Tarih Vakfı Yayınları.

İşkur Bölge Müdürlükleri (Kastamonu, Çankırı, Sinop)

KUZKA (2011), "2011 – 2013 TR82 Düzey 2 Bölgesi (Kastamonu, Çankırı, Sinop) Bölge Planı

<URL: <http://www.kuzka.org.tr/download/TR-82-bolge-plani-2.pdf>> [Erişim Tarihi: 11.09.2012].

KUZKA tarafından yapılan İlçe Anketleri

Nillson, J. E. (2009), "Perspectives on the European Union" dersi, "Regions in Europe" sunumu, Blekinge Institute of Technology, Karlskrona, İsveç.

T.C. Başbakanlık Vakıflar Genel Müdürlüğü

T.C. Enerji ve Tabii Kaynaklar Bakanlığı Elektrik İşleri Etüt İdaresi Genel Müdürlüğü

T.C. Enerji ve Tabii Kaynaklar Bakanlığı Maden Tetkik ve Arama Genel Müdürlüğü

T.C. Gümrük ve Ticaret Bakanlığı, Esnaf ve Sanatkarlar Odası

T.C. İçişleri Bakanlığı Dernekler Dairesi Başkanlığı

T.C. Orman ve Su İşleri Bakanlığı Orman Genel Müdürlüğü, Ankara ve Kastamonu Orman Bölge Müdürlükleri

T.C. Küre Kaymakamlığı

T.C. Ulaştırma, Denizcilik ve Haberleşme Bakanlığı Karayolları Genel Müdürlüğü

T.C. Ulaştırma, Denizcilik ve Haberleşme Bakanlığı, Devlet Demiryolları

T.C. Küre Belediyesi Web Sitesi

<URL: www.kure.bel.tr> [Erişim Tarihi 07.17.2012]

TR82 Bölgesi İl Müdürlükleri

TR82 Bölgesi Üniversiteleri (Kastamonu, Çankırı Karatekin ve Sinop Üniversiteleri)

TR82 Ticaret ve Sanayi Odaları

Türkiye İstatistik Kurumu (TÜİK) Bölgesel İstatistikler

<URL: <http://tuikapp.tuik.gov.tr/Bolgesel/anaSayfa.do?dil=tr>>

Türkiye İstatistik Kurumu (TÜİK) Web Sitesi

<URL: www.tuik.gov.tr>